



Návod k instalaci

Blahopřejeme Vám k zakoupení Vaší nové podlahy Design|Floors . Podlaha je navržena tak, aby poskytovala dokonalý pohled na detaily a přírodní krásu, avšak s použitím rychlé a jednoduché instalace. Po velmi rychlé instalaci Vám Vaše podlaha Design|Floors přinese celé roky spokojenosti. Je nicméně důležité pročitst pozorně tento návod a řídit se jím při instalaci, neboť záruka se nevztahuje na podlahy nainstalované v rozporu s těmito pokyny.

Základní podmínky

Pro bezproblémovou instalaci je nezbytná dobrá příprava. Design|Floors lze pokládat na beton, dřevo, kámen a mnoho dalších podlahových podkladů, které byly vhodným způsobem předem připraveny.

Po celou dobu životnosti výrobku je důležité zachovávat stabilní teplotu; dramatické změny v teplotách mohou způsobit jeho poškození a pro dobrou funkci výrobku by jim mělo být zamezeno. Obzvláště to platí při poklesech teploty pod 13° C; pokud opět vyhříváte místnost na běžnou teplotu, postupujte rychlostí vyhřívání ne vyšší než 5° C za 24 hodin – tak zajistíte, aby jednotlivé dílce zůstaly plně funkční.

Design|Floors se nehodí pro pokládku v exteriérech nebo v nevytápěných prostorách, například zimních zahradách.

Design|Floors lze použít i při použití podlahového vytápění, za předpokladu, že vytápění je 48 hodin před a po pokládce vypnuté (maximální teplota povrchu nesmí přesáhnout 27° C).

Po pokládce podlahy ji nechte aklimatizovat 24 hodin, poté může být podlahové topení postupně zesilováno během minimálně 24 hodin po 5° C dokud nedosáhne svou maximální provozní teplotu 27° C.

Vhodnost systému ověřte v manuálu výrobce. Veškeré elektrické vodiče musí být zakryty patřičnou izolací, aby bylo zamezeno kontaktu mezi podlahovým vytápěcím systémem a podlahovými díly.

Design|Floors lze rovněž pokládat na podlahové chladicí systémy; nicméně teplota přiváděné chladicí kapaliny nesmí poklesnout pod rosný bod. Teploty pod touto hodnotou způsobují kondenzaci a mohlo by dojít k poškození povrchu podlahy. Termostaty v místnosti nesmí být nikdy nastaveny na teplotu, která je o více než 5° C nižší než stávající teplota v místnosti.

Doporučujeme Vám, abyste při pokládce vždy používali materiál ze stejné výrobní série, protože nelze zaručit naprostou shodu rozdílných sérií.

Balení by měla být skladována a přepravována na rovném podkladu, vyrovnaná na sobě. Krabice vždy skladujte naplocho a nikdy je neumísťujte nastojato. Neskladujte balení na místech velmi chladných (chladnějších než 2C°) nebo velmi teplých (teplejších než 40° C) či vlhkých.

Podklad - všeobecně

Pro výborný vzhled a bezproblémovou pokládku je nezbytná správná příprava podkladu. Podklad musí být pevný, hladký, čistý, suchý, bez vad a vhodný pro daný účel. Pokud je třeba, seškrábejte a očistěte podklad od stop po starších lepidlech. Ujistěte se, že podklad je rovný a prostý všech mastnot či chemických látek. Pro zakrytí nepravidelností podkladu a zajištění, aby nebyly vidět na hotové položené podlaze, je dobré použít vhodnou samonivelační vrstvu.

Volba vhodných materiálů pro samonivelační vrstvu a další produkty závisí na způsobu používání hotové podlahy a musí být zkontrolována s dodavatelem těchto materiálů i se zhotovitelem podlahy.

Veškeré materiály používané při přípravě podlahy musí být použity ve shodě s doporučeními výrobce.

Ve všech případech musí být podkladové plochy dostatečně suché. Obsah vlhkosti podkladu musí činit méně než 2,5% CM(cementový potěr)nebo méně než 1.5% (anhydrid).

Betonový podklad umístěný přímo na terénu nebo kamenné podklady musí být opatřeny účinnou parotěsnou membránou. Ohledně pokládky parotěsné membrány a používání nivelační vrstvy se řiďte pokyny v návodu výrobce.

Výsledný vzhled podlahy Design|Floors bude záviset na kvalitě podkladu, na němž byla položena. Jakékoli nepravidelnosti podkladu se na hotové podlaze projeví.

S pokládkou podlahy by se nemělo započít, dokud pracovník pokládky nevyhodnotil a neschválil stav podkladu. Hrubé defekty je nutné okamžitě hlásit příslušné autoritě a musí být opraveny ještě před zahájením pokládky podlahy.

Vyrovňávání podkladu není nutné, pokud je použita podložka Xtrafloor, která vyrovná nepravidelnosti podkladu do šířky max 5mm a hloubky max 2mm. Podložka rovněž dodá další utlumení kročejového hluku a vyšší komfort. Je vhodné používat pouze tuto podložku, pro její nízkou stlačitelnost a elasticitu. Nepoužívejte jiné podložky.

Doporučené nářadí

- Smeták a/nebo vysavač
- Pásmový metr
- Tužka
- Měřicí trojúhelník a pravítko
- Vhodný nůž
- Gumová palička
- Přirážecí špalík a ruční váleček

Příprava

- 1 Vyalte podlahu. Materiál by měl být alespoň 24 hodin před pokládkou aklimatizován na nové prostředí.
- 2 V místnosti by měla být teplota minimálně 18° C a maximálně 25° C.
- 3 Povrch pod podlahou musí být dostatečně předem připravený. Tím bude zaručeno úspěšné spojení dílců podlahy. Podklad musí být zejména čistý, suchý, hladký, pevný, rovný, bez defektů a bez znečištění mastnotami či jinými látkami.
- 4 Před pokládkou zkontrolujte všechny dílce na denním světle, abyste odhalili případné vady nebo odchylky v barvě či lesku.
- 5 Zkontrolujte, zda péro i drážka profilu jsou bez znečištění a neporušené.
- 6 Nejlepších výsledků dosáhnete kombinací alespoň dvou balení, abyste při spojování zamezili opakování stejných vzorů.

Postup pokládky krok za krokem

Design|Floors je "plovoucí" podlaha.

Lamely k podkladové ploše nepřilepujte ani jinak nepřipevňujte.

Podlaha může být položena od stěny ke stěně, je však účelné ponechat po obvodu místnosti 5mm dilatační mezeru. Pokud se předpokládá, že podlaha bude vystavena neobvyklým výkyvům teplot (jako například v případě podlahového topení nebo v případě oblastí v blízkosti okna směřujícího na jih), je vytvoření dilatační mezery po obvodu nutností. Prosím, vezměte na vědomí, že Design|Floors není vhodný pro pokládku v nevytápěných prostorech, jako například v zimních zahradách.

V případě ploch větších než 200m² doporučujeme po obvodu místnosti ponechat 10mm dilatační mezeru. Dále v případech, kdy je délka jediné stěny větší než 15 metrů, je zapotřebí ponechat v podlaze 5 mm dilatační mezeru. Pokud si nejste jisti ohledně požadavků místnosti, prosíme, kontaktujte svého prodejce, který přesné požadavky potvrdí.

Doporučujeme ponechat dilatační mezeru v prostoru mezi dvěma a místnostmi.

Dílce systému Design|Floors lze spojovat dvojím způsobem: buďto perem do drážky nebo drážkou do pera. Nejjednodušším způsobem je vkládání drážky do pera. Výhodou systému Design|Floors je, že Vám umožňuje vybrat si počáteční pozici.

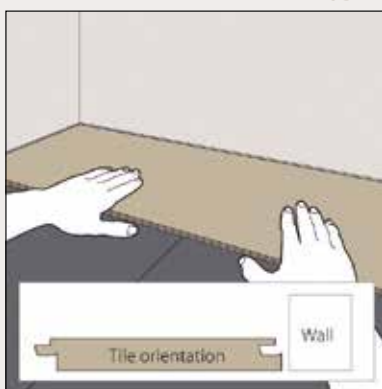
Kromě toho můžete při práci postupovat zprava do leva, nebo z leva doprava, podle toho, který směr je pro Vás vhodnější.

Začněte nejlépe v rohu nebo u dveří, podle směru, kterým postupujete. Doporučuje se položit stranu s drážkou směrem ke stěně a pokračovat v práci z leva doprava.

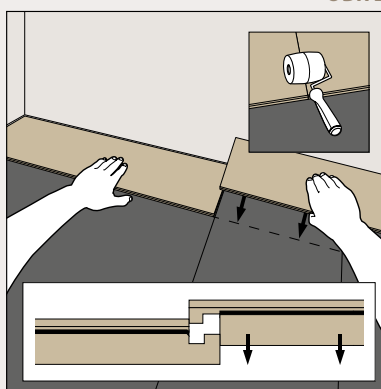
- 1 Pečlivě změřte místnost a zjistěte, zda první řada dílců bude muset být příříznuta (zúžena). Pokud ne, je zapotřebí seříznout spodní jazýček drážky první řady dílců. Odřízněte jej vhodným nožem a čistě jej odstraňte.
- 2 Začněte pokládat první řadu v rohu místnosti, čelem ke zdi, zleva doprava. Vždy postupujte zleva doprava, s pérem směřujícím směrem k Vám (**OBR 1**).
- 3 Položte první řadu rovně vedle sebe a zaklapněte čelními stranami do sebe. Kratší stranu dalšího dílce vložte vždy do zakončení předchozího a přitlačte směrem dolů. Pro dokonalé spojení čelních stran se doporučuje používat ručního válečku. Pokračujte v pokládání první řady stejným způsobem, dokud nedojdete k poslednímu dílu (**OBR 2**).
- 4 Posledního díl změřte a ujistěte se, že bude dobře přiléhat ke stěně. Poté jej uřízněte a připojte stejným způsobem jako dílce předchozí. Pokud řez provádíte pomocí vhodného nože, ubezpečte se, že jste před rozlomením dílce prořízli lícovou vrstvu (**OBR 3**).
- 5 Pro dosažení atraktivního a přirozeného vzhledu Vám doporučujeme použít zbytek dílce z první řady jako první díl řady následující, za předpokladu, že tento zbývající díl dosahuje alespoň 1/3 běžné délky panelu. Takto postupujte i u všech následujících řad.
- 6 Připojte druhou řadu stejným způsobem jako první: začněte opět vlevo a drážku dílce zasuněte pod úhlem přibližně 25° nad péro předcházející řady a zaklapněte drážku do péra tak, že dílec položíte směrem k zemi při současném pevném stlačení proti první řadě (**OBR 4**). Podél podélné strany se doporučuje použít gumovou paličku a přirážecí špalík, aby zámeček dobře zapadl (**OBR 5**).
- 7 Poté připojte druhý dílec tak, že jej nasunete pod úhlem 25° do drážky předcházející řady. Vyrovnajte levý roh čelní strany s předcházejícím panelem a pak čelní stranu vsuňte do profilu čelní strany předcházejícího dílce. Přitom přitlačte směrem dolů. Postup opakujte, dokud nedosáhnete konce řady.
- 8 Při připojování poslední řady je obvykle nutné dílce zúžit. Proveďte to následovně: položte jeden dílec přesně na předchozí řadu, drážkou směrem ke zdi, vezměte jiný dílec, který horní stranou dolů přiložíte až na stěnu a použijete jej jako pravítka pro označení onoho dílce pod ním. Dílec uřízněte a připojte k poslední řadě (**OBR 6**).
- 9 Prahy, obložky dveří a trubky k topení je nutné vyříznout zvlášť. Dílec vždy nejprve upravte na potřebnou délku. Poté jej položte vedle objektu a zakreslete na něj potřebný tvar k vyříznutí. Poté vyřízněte potřebný tvar. Obložky dveří je rovněž možné seříznout, aby podlaha mohla být položena pod ně.



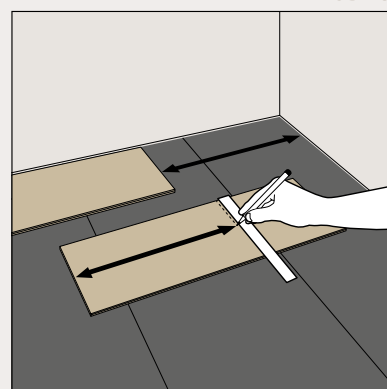
OBR 1



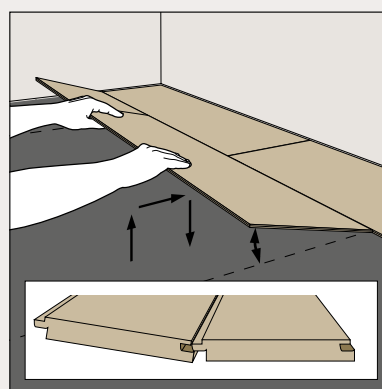
OBR 2



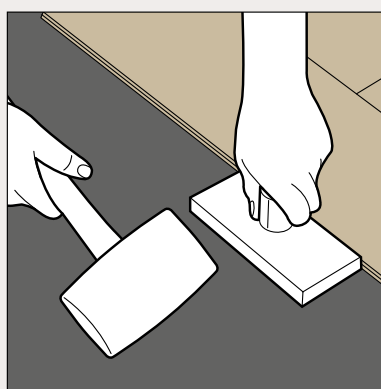
OBR 3



OBR 4



OBR 5



OBR 6



Pro dosažení dokonalého výsledku doporučujeme používat pouze podložku Xtrafloor,

Která byla navržena jako dokonalý podklad pro Click (cfr DIN18365-partC):

Kromě celé řady výhod využívání systému Click, poskytuje podložka Xtrafloor pro Vaši podlahu fantastický podklad. Je složena až z 93% surových přírodních materiálů a výborně se hodí pod plovoucí podlahoviny se zámkem.

- Vyrovnává menší nepravidelnosti podlahy
- Zjednodušuje pokládku
- Zlepšuje tlumení kročejového hluku a celkový komfort
- Šetrná k životnímu prostředí

Přestože podložka Xtrafloor vyrovnává menší nepravidelnosti (do šířky 5mm a hloubky 2 mm – jako např. stopy po lití betonu), musí být podklad přesto čistý, rovný, suchý, bezprašný, s normální porézností a bez znečištění různými látkami. Tytéž zásady a pravidla platí také pro běžnou pokládku bez použití podložky Xtrafloor.

Podložku Xtrafloor lze položit na již stávající podlahové podklady, jako například keramickou dlažbu, linoleum, gumu, PVC, laminát, parkety a podlahové desky, za předpokladu, že nepravidelnosti těchto podkladů nepřesáhnou šíři 5mm a 2 mm hloubku.

Podložku Xtrafloor lze rovněž položit na podlahy s podlahovým vytápěním či chlazením na vodní bázi. Podložka Xtrafloor lze snadno řezat kobercovým nožem.

Položte jednotlivé pásy spojem k sobě, potaženou stranou vzhůru, pod úhlem 90° posunutým oproti směru pokládky Vaší nové podlahy. Pásy není nutné vzájemně spojovat.

Odstraňte PET-fólii z pásů a začněte s pokládkou Vaší nové podlahy podle návodu. Podložku Xtrafloor ničím nepotírejte.

Záruka se vztahuje pouze na správně položenou podlahu s použitím podložky Xtrafloor. Při použití jiných podložek, které by mohlo vést k možné reklamaci kvality, nebude reklamáce uznána.

Technické údaje

Složení:	Trvale pružný podklad s minerální výplní a polyuretanovým pojivem
Tloušťka:	cca. 1,5 mm (+/- 0,1 mm)
Formát role:	cca. 10 m x 1 m (10 m ² per rol)
Hmotnost m ² :	1,5 kg/m ²
Hmotnost role:	15 kg/role
Ohnivzdornost:	Bfl - S1 podle normy EN 13501-1
Redukce hluku:	$\Delta L_w = 12\text{dB}$ v kombinaci s 4,5mm Click LVT (EN ISO 140)

DESIGN | FLOORS

Údržba

Náležitá údržba napomáhá zajistit dlouhodobý vzhled a životnost podlahy Design|Floors. Četnost údržby závisí na množství provozu na podlaze a dále na její barvě a typu. Světlé dekory vyžadují častější údržbu pro zachování původního vzhledu než dekory tmavé.

Design|Floors podlahy jsou opatřeny nátěrem Protectonite-PU, naneseným přes odolnou nášlapnou vrstvu. Tento nátěr brání znečištění a usnadňuje celkovou údržbu.

Díky nátěru Protectonite také není nutné ošetření ochranným voskem.

Výběr výrobků vhodných pro údržbu

Xtrafloor Cleaner Maintainer

Škála našich čistících výrobků byla speciálně připravena pro výrobky Design|Floors a pro většinu vinylových, gumových a linoleových podlahových krytin.

Náš koncentrovaný čistič má svěží vůni a je vhodný pro běžné čištění. Vyhovuje všem metodám čištění.

Balení: 1 litr / 2.5 litru.

Xtrafloor Spot Remover

Čistící prostředek k okamžitému použití, se svěžím aroma. Určený pro odstraňování skvrn a jiných znečištění.

Balení: 500ml.

- Xtrafloor dodává celou řadu výrobků vhodných pro údržbu, které jsou pro podlahy Design|Floors doporučovány. Výrobky, obsahující mýdlo nebo nevhodné detergenty jako například tekutá mýdla, mohou zanechávat obtížně odstranitelné skvrny zůstávající na povrchu podlahy. Ty pak jednak snižují kvalitu vzhledu podlahy a zároveň způsobují kluzkost jejího povrchu.
- Výrobky Xtrafloor jsou pečlivě vyráběny tak, aby poskytovaly maximální efekt, pokud jsou používány podle návodu uvedeného na balení.
- Pro údržbu podlah Design|Floors lze používat i odstraňovače skvrn a výrobky pro údržbu od jiných výrobců. Vždy dodržujte pokyny uvedené na balení výrobku.

Očištění po instalaci

Po pokládce a před prvním použitím podlahy Design|Floors je zapotřebí podlahu řádně omýt a odstranit veškeré zbytky a odřezky z pokládky. Prosíme, proveďte tento úklid pomocí vysavače či ručního mopu s dobře vyždímaným hadrem. Použijte Xtra floor Cleaner Maintainer naředěný podle pokynů na balení.

Denní zametání a stírání prachu

Pečlivě zameťte podlahu pomocí prachového hadru nebo smetáku. Na podlaze položené rohožky vyklepejte nebo vysajte vysavačem.

Pravidelná údržba

Připravte si roztok Xtrafloor Cleaner Maintainer rozředěný podle návodu na balení.

- Roztok aplikujte pomocí dobře vyždímaného hadru a odstraňte tak znečištění.
- Vytírejte tak, že se budou tahy hadrem překrývat.
- Často hadr properte a podle potřeby vyměňte roztok.
- Znečištěná voda vede k neviditelnému znečištění povrchu podlahy.

Celou podlahu poté nechte řádně oschnout. Po použití všechno náčiní dobře propláchněte a bezpečně uložte. Znečištění, které není odstraněno běžným vytíráním, lze opatrně setřít jemnou houbičkou nebo nylonovým hadříkem, podobným, jaký se užívá pro čištění nepřipékavých hrnců.

Bezpečnostní pokyny

Špatná údržba může vést ke kluzkosti podlahy a způsobovat tak nehody.

Prosíme, v zájmu co nejvyšší bezpečnosti Vaší podlahy se řiďte níže uvedenými pokyny.

Bezpečnost a předcházení nehodám:

- (i) Mokrý podlahy mohou být kluzké. Ve vchodu zajistěte vhodnou rohož, která zamezí zanesení vody. Jakákoli voda na podlaze, dokonce i malé kapky z deštníku apod., musejí být ihned utřeny.
- (ii) Rozlitá voda, olej, potraviny, chemikálie a další látky, mohou rovněž způsobit kluzký povrch.
- (iii) Mnoho leštidel na nábytek a čistících přípravků na sklo obsahuje látky a silikony, které při kontaktu s podlahou mohou způsobit kluzkost. Riziko může představovat i jen malé uvolněné množství.
- (iv) Při umývání podlahy zamezte pohybu osob po omývaných částech, dokud nejsou zcela oschlé. Kluzká může být i jen vlhká podlaha.
- (v) Dbejte opatrnosti při používání sprejů proti hmyzu, dezinfekčních prostředků a parfémových sprejů. Některé z nich obsahují oleje či rozpouštědla, která se mohou usazovat na podlaze a v jistém množství způsobit její kluzkost.

Údržba a ochrana podlahy

- (i) Podlahu pravidelně vytřete nebo vysajte vysavačem. Odstraní tak prach a částice písku.
- (ii) Rozlité tekutiny otírejte okamžitě savým hadrem a potom dobře omyjte přípravkem Xtrafloor Spot Cleaner, nebo Cleaner Maintainer, ve správném zředění, dokud není podlaha naprosto čistá. Opláchněte ji a nechte oschnout.
- (iii) Vhodná vstupní nebo výstupní rohožka při správném provozu může účinně odstraňovat zanesené cizí materiály a také může snížit množství zanesené vody. Tím snižuje potřebu údržby ve vstupních oblastech a prodlužuje životnost podlahy.
- (iv) Nepoužívejte rohožky s gumovou nebo latexovou spodní stranou, neboť mohou zanechávat skvrny. Rovněž nepoužívejte z latexu či gumy kolečka nebo ochranné podložky pod nábytek.
- (v) Některé přípravky proti hmyzu mohou poškozovat povrch podlahy.
- (vi) Podlahu chraňte před poškrábáním nohama od nábytku tak, že při jeho posouvání použijete kluzkou podložku, válečky či kolečka. Pod těžký nábytek či těžké předměty použijte podložky, aby se předešlo vmáčknutí.
- (vii) Čas od času přesuňte koberce a nábytek, aby se předešlo trvalým změnám v zabarvení podlahy.
- (viii) Na nábytek nepoužívejte malá či úzká stěhovací kolečka, nebo kolečka se zdrsňelým povrchem – mohlo by dojít k poškození podlahy. Dbejte opatrnosti při používání jehlových podpatků.
- (ix) Zamezte kontaktu podlahy s cigaretami, zápalkami či jinými horkými předměty. Mohlo by dojít k trvalému poškození.
- (x) Nepoužívejte čistící prostředky v silné koncentraci, aby nedošlo k poškození povrchu podlahy.
- (xi) Téměř všechny druhy podlah po určité době v důsledku vystavení UV paprskům změní poněkud svou barvu. Tomu můžete zamezit používáním závěsů nebo žaluzií v době se zvýšeným slunečním svitem.