

Podlaha na trucu

**aneb příběh starého stromu,
nové podlahy,
obchodních křižovatek
a moudrých lidí s pokorou**



Daleko na západě, kousek od starého města Cheb vyrostl strom. Dvě století sílil, zažil časy zlé i lepší, dny plné slunce, ale i nespočet bouří a mrazivých zim. Dlouho svým kmenem chránil stavení, jehož býval po několik generací samozřejmou součástí, před údery blesků. Až nadešel čas, kdy mohutný kmen začal svou blízkostí dům ohrožovat. Dvě stě let starý dub byl poražen, ale šťastným sledem okolností žije dál. Dostal se totiž do rukou šikovného podlaháře, milovníka dřeva a přírody, Martina Voborníka.



Po dlouhých peripetích, nesčetných překážkách, navzdory všem pochybnostem a díky pomoci kolegů a kamarádů má nyní rodina pana Voborníka novou dubovou podlahu. Podlahu, která prezentuje všechny „vady na kráse“, veliké suky, stopy po zásahu blesku, živou kresbu, nerovnosti apod. jako nezbytnou součást dřeva jako takového, živého stromu, který má svůj příběh, jenž neskončil zásahem sekery a může pokračovat dál.

● **Kde jste se s oním dubem „potkali“ a jak jste dřevo zpracovávali?**

V roce 2001 jsem u jednoho statku kousek od Chebu objevil obrovský, šest metrů dlouhý kmen dubu o průměru 1 m. Hned mě napadlo, že by z něj mohla být pěkná podlaha. Oslovil jsem tedy majitele a nabídl, že dřevo odkoupím. Částka, za kterou mi kmen nabídli, byla ale hodně vysoká, takže z obchodu sešlo. Za nějakou dobu, kdy se dřevo za stanovenou cenu prodat nepodařilo, jsme se nakonec domluvili a starou dobrou metodou výměnného obchodu jsem strom získal.

Nyní nastal problém, jak obrovský kmen odvézt. První směšný pokus s „liazkou“ a hydraulickou rukou na 3,5 t skončil neúspěšně, takže jsem objednal na nakládku a vykládku jeřáb a dřevo jsme dopravili na pilu. Tam jsme zjistili, že kmen budeme muset ještě oříznout, neboť byl tak silný, že se nevešel do katru. Rok tam ležel v kůře, protože katrista dlouho neměl čas a rozhodl se jej ořezat, navíc věděl, že jelikož strom rosti





u statku a byl právoplatnou součástí stavení, pravděpodobně v něm budou natlučené hřebíky a kramle, které sloužily generacím obyvatelstva, jež na statku žily a s dubem rostly a stárly, k nejrůznějším praktickým účelům. Nakonec jsme však zjistili, že bylo dobře, že poražený strom tak dlouho přirozeně pozvolna vysychal. Ve dřevu se během sušení nedělaly žádné trhliny a získalo na kvalitě. Dřevo bylo rok uskladněné, než jsme sloupali kůru a rozřezali kmen na 3,5 cm široká prkna. Ta jsme zase složili k sobě jako kmen, proložili je a stáhli. A jako kmen jsme dřevo zase sušili a utahovali, protože jak sesychalo, samozřejmě ztrácelo objem. A uběhl další rok. Po roce jsme prkna rozebrali, natřeli různými nátěry, které měly zabránit praskání dřeva a škůdcům. Informace a rady jsme hledali v odborné literatuře pro truhláře a ve starých knížkách, jedna byla dokonce z roku 1924. Tenkrát se sušilo přirozeně a my chtěli postupovat tradičně. Na každý centimetr dřeva má být jeden rok sušení. Čekali jsme tedy další tři roky. Potom jsme dřevo odvezli do Blovic do firmy MaFloor, kde strávilo měsíc a půl pozvolným sušením v malé sušárně. Naše trpělivost se vyplatila, dřevo bylo krásné, neroztrhané, ani suky nevypadaly.

Podlaha se nahrubo seřezala, tak jak se to kdysi dělávalo, abychom dosáhli co největší výtěžnosti.

Okrájely se krajiny, kónicky, tak jak strom rostl. Když jsme si připravené dřevo chtěli vyzvednout, zastihl nás poslední dobou také již téměř tradiční problém, neboť firma, kde jsme dřevo skladovali, upadla do konkurzu a hrozilo, že o materiál přijdeme. Naštěstí vše dobře dopadlo, prkna jsme nakonec odvezli a uskladnili v suchém skladu, kde čekala na svou příležitost.

● **Jak probíhala instalace?**

Shodou okolností jsem zrovna v té době rekonstruoval byt, samozřejmě včetně podlahy, a rozhodnutí, jakou krytinu zvolím, bylo nasnadě. Bydlím s rodinou v třípatrovém činžovním domě v Chebu. Za prvé jsme museli vymyslet, jak vytáhnout po úzkém schodišti do třetího patra šestimetrovou fošnu, širokou 40 až 50 cm. Chodbou to nebylo absolutně možné, museli jsme postavit lešení a po něm dřevo vytahat nahoru. Tahali jsme ho ve čtyřech lidech a prožili zají-





navé okamžiky s manévrováním a balancem s břemenem na lešení ve větru.

Mezitím jsme si připravili podklad, zesílili a srovnali trámy, udělali přívložky, podlahu dorovnali a zaizolovali. Prkna se lepila dvousložkovými lepidly od různých firem, kdy jsme měli možnost vyzkoušet několik produktů a zjistit, jak se s kterým pracuje. To už je takový úděl, že když kovářova kobyla nechodí bosa, zase se na ní experimentuje. Prkna jsme tedy přilepili, zatížili a nechali schnout. Poté jsme podlahu dlouho brousili, frézovali, katrovali a hoblovali. Protože prkna samozřejmě nebyla úplně rovná, museli jsme srovnat veškeré výškové rozdíly. Dále jsme museli vyřešit otázku, co s velkými sukami a dírami po trhlínách a suchách, které vypadaly. Na pomoc jsme si vzali dvousložkové a správkové tmely, opět jsme vyzkoušeli asi čtyři nebo pět výrobků, než jsme přišli na to, které nejlépe vyhovují. Spotřeba materiálů byla poměrně velká, takže jsme nebazirovali na konkrétní značce a uplatnili všechny naše dodavatele.

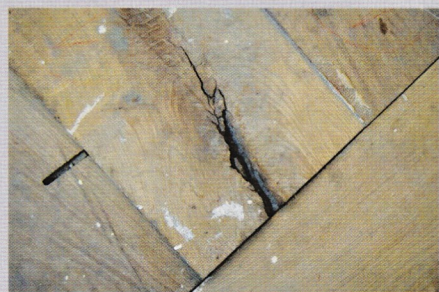
● A co povrchová úprava?

Po montáži následovaly diskuze, jakou zvolit povrchovou úpravu, jestli olej, nebo lak. Nyní už umíme udělat lakovanou podlahu, která vypadá jako olejovaná, ale skýtá snadnější údržbu. Nakonec jsme si řekli, že lakujeme

pořád, tak vyzkoušíme olej. Alespoň budu mít osobní praktickou zkušenost nejen s realizací, ale i s životem olejované podlahy, která je při debatách se zákazníky k nezaplacení. Použili jsme tedy olej od Bony Carl's Oil 90 a aby podlahu nevypadala moc jako nová, olej jsme ještě tónovali, dokud se mi výsledek nezdál „dokonalý“. Ani podlahu zářící novotou, ani přespříliš uměle postaršená, to je to pravé. Olejem jsme nešetřili, což se nám potom nevyplatilo, protože nám přebytečný olej tekł ze suků a ze spár apod., takže jsme si přidělali práci, podlahu jsme museli pocukrovat brusným prachem, který olej vysál, směs jsme potom různé seškrabávali, prostě jsme si skutečně vyhráli, ale výsledek stál za to.

● Jak podlahu udržujete?

Zatím nijak. Dle mého názoru je podlahu od toho, aby se na ní bydlelo. Děti se na ní vyřádí, jezdí po ní na kolečkových bruslích, hrají hokej a já jsem rád. Náš byt není sterilní muzeum, ale domov, kde chceme žít bez omezování, úzkosti, abychom nedej bože podlahu neškráblí, protože i poškrábaná bude krásná a stále živá. Tím nechci říci, že se o podlahu nebudeme starat vůbec, chováme se k ní jako k součásti našeho domova, na materiálech jsme nešetřili, samotné reali-







Jaký příběh vyčetl ze starého dřeva Stanislav Brázda, člověk, který dokáže poodkrýt roušku minulosti nebo vidět události budoucí?

Pan Brázda se zadíval na fotografii dubové podlahy, ponořil se do historie a začal vyprávět:

„Stáří tohoto dubu vidím zhruba na 250 let. Stejně jako lidé, i stromy mají v sobě otisky událostí a okolního dění. Tak letitý strom zažil několik válek, samozřejmě byl svědkem i umírání.

Ale v době, kdy byl vysazen, panovala v okolí příjemná atmosféra. Byl to poklidný kraj, kde se mísily dva národy. Cítím zde převládající atmosféru obchodu. Poblíž byla pravděpodobně jakási křižovatka obchodních cest, kde se ze čtyř směrů scházeli obchodníci a uzavírali dohody v blízkém hostinci. Tam i přespávali. Představuji si takovou tu pohodu a přátelskou atmosféru koňských povozů a kočárů, která je ve dřevě zaznamenána. Je to zvláštní otisk a kdo má toto dřevo doma, měl by se mít dobře.

Dřevo vyzařuje ducha stability, která dokáže ochránit všechny obyvatele domu, obchodníčení, takže i jeho majitel by mohl mít obchodní talent a mohlo by se mu dařit.

Ani dům samotný nemůže ohrozit nepřízeň počasí, uragány, blesky či voda. Tato síla přetrvává ve formě velmi pozitivní energie kolem dřeva a šíří se do poměrně velké vzdálenosti, vychází mi až tři metry na všechny strany. Tato energie může ovlivňovat i lidi, kteří se pohybují v místnosti, ale i o patro níž. Měli by se cítit příjemně, jakoby pohlazeni energií tehdejší doby. Otisk pohody zůstává v člověku až tři týdny poté, co místnost navštívil. Proto si myslím, že bude

bude vyzařovat pohodu, stabilitu, ale i sílu. Jako se říká, že vrána k vráně sedá, tyto rysy majitel měl již dané, a proto si svůj dub intuitivně našel a tím své dispozice ještě umocnil. Myslím, že je to dobré, ten dům by mohl vydržet věky.“

Z historie

Chebská krajina leží na západním okraji českých zemí. V minulosti oblast obdařili čeští i němečtí panovníci řadou výsad, v manufakturním období a na počátku rozvoje průmyslové revoluce ztratilo Chebsko při provádění centralizační politiky habsburských vládařů zbytky svého bývalého výsadního postavení v rámci zemí Koruny české. Záhy se projevil ohlas státní podpory manufakturní výroby, vedle tradiční cechovní produkce svázané řadou omezujících opatření se zde objevily nové podniky, jejichž rozvoj podpořily tereziánské a josefínské reformy, zejména zrušení nevolnictví.

Město Cheb mělo výhodné dopravní spojení obchodními cestami. Směrem na východ z něj vycházely dvě cesty, stará poštovní silnice přes Vokov a Chlum Svaté Maří a cesta přes Odruvu a Kynšperk nad Ohří dále do krajského města Locket, do Karlových Varů a Prahy. Jihovýchodním směrem vedla cesta přes Dřenice, Okrouhlou a Dolní Žandov do Plzně, cesta na jihozápad vedla přes Svatý Kříž a bavorské Valdasy do Řezna, cesta ubíhající západním směrem mířila přes Pomezí nad Ohří do Norimberka a poslední cestu na severozápad využívali formani jedoucí přes Krapice a Hazlov do Aše a Saska.

Pramen: Historie a současnost podnikání na Chebsku a Ašsku ●