

➔ po okrajích, je to známka, že tam delší dobu působila či ještě působí vlhkost. Zdravé dřevo poznáte jednak po vzhledu, a když na něj zaklepete kladívkem, tak i po sluchu. „Stává se, že i mnohdy zdánlivě dobře vypadající dřevěné podlahy pod svou vizáží skrývají překvapení v podobě dřevomorky a plísní. V nevětratelné místnosti to poznáte i po čichu. Takové podlahy již nerenovujte, nemá to cenu, musíte vše vyhodit a udělat od podlahy znovu.“

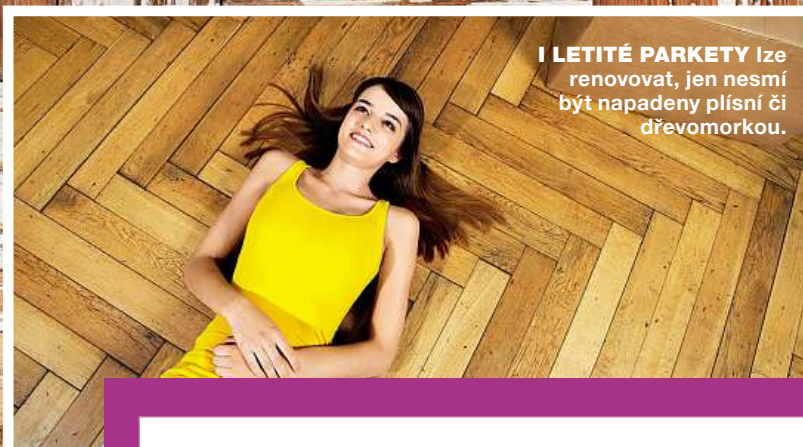
## VÍC VRSTEV JEN U NÁTĚRŮ

Varianta novou podlahu na starou se hodí u PVC, které je kompletně přilepené a nejde strhnout. Očistí se a může se na něj položit maximálně koberec. „Někteří lidé na to položí i další PVC a viděl jsem i případy, kdy byly na sobě čtyři vrstvy PVC, ale vypadalo to hrozně. Tohle by vám žádný řemeslník udělat neměl, ani když na tom trváte. Jediná renovace podlahy, kde se dá vrstvit na sebe, je renovace nátěrů na podlahy, např. epoxidové nebo polyuretanové nátěry,“ potvrzuje odborník.

Tato varianta jde v případě dlažby. Když je stará dlažba v dobrém stavu, nejsou vysypané spáry a jednotlivé dlaždice nejsou uvolněné, dá se na ně položit nová dlažba. Ale pozor – výrazně se tak zvedne podlaha, což může vadit třeba při otevírání dveří. Takže tuto variantu dobře promyslete. Jinak renovovat starou dlažbu se nevyplatí. Když obklady prasknou nebo se odštípne glazura, vyměňte je nebo zakryjte novým povrchem.

Koberce se dají vyčistit a podle potřeby renovovat impregnací, čímž se obnoví vlastnosti koberce, které kdysi měl. Kromě klasické mokré varianty si lze objednat i čištění na sucho. Má to hned několik výhod. Koberec se nenamáčí vodou, dá se po něm ihned chodit. Vlivem vody by se jeho životnost zkrátila, což suchou cestou vyloučíte. Koberec se nesráží a není vlákno, čímž se prodlouží jeho životnost. Za vyčištění metru čtverečního koberce zaplatíte od 40 do 140 korun. ●

kamila.hudeckova@mfdnes.cz



I LETITÉ PARKETY lze renovovat, jen nesmí být napadeny plísní či dřevomorkou.

## RENOVACE 30 LET STARÉ PARKETOVÉ PODLAHY

- 1 Místnost se musí kompletně vystěhovat.
- 2 Demontují se obvodové lišty a zpravidla se vyhodí.
- 3 Podlahář začne brousit. Použije několik brusných papírů o různé zrnitosti. Brousí se kraje a plocha, různými směry od kříže a rovně. Zanedbat v této fázi cokoliv, třeba vynechat jednu zrnitost smírku, se odrazí na konečném výsledku.
- 4 Po vybroušení podlahy se celoplošně tmelí, a to malé i větší spáry.
- 5 Po uschnutí tmelu se opět brousí. Na podlaze se vystřídají minimálně dvě brusky, lepší podlaháři použijí tři druhy. Krajovou brusku na kraje, válcovou na plochu a jednokotoučovou na konečné rozbroušení plochy. Ti opravdu nejlepší řemeslníci mají ještě navíc brusku trio s třemi nebo pěti planetovými kotouči, která podlahu vybrousí k dokonalosti. Tyto výkonné stroje práší buď velice málo při zemi, anebo spíše vůbec. Tady záleží na vybavení podlaháře a v jakém stavu má stroje.
- 6 Poté se vysaje zbytek jemného prachu a může se lakovat.
- 7 K nanášení základního laku se volí špachtle nebo váleček. Jedno to není, rozhoduje se podle typu základního laku. Ten se nanáší buď v jedné vrstvě válečkem, nebo ve dvou vrstvách špachtlí.
- 8 Pak přijdou dvě až tři vrstvy vrchního laku dle finančních možností a zvolené zátěže.
- 9 Nakonec se podlaha za-lištuje.
- 10 Po dokončení je dobré nechat lak ještě vyzrát, nezakrývat ho koberci. Nožičky od nábytku, sedaček a židlí opatříte vhodnými kluzáky, předejdete tak odření podlahy.

▼ INZERCE



Z RODINY iDNES.cz

## „S FINANCOVÁNÍM REKONSTRUKCE BYTU NÁM POMOHLA LEVNÁ PŮJČKA“

Martina a Pavel V., Havlíčkův Brod

Nejvýhodnější půjčku najdeme i vám.

Půjčka 110 000 Kč na 2 roky. Měsíční splátka 5 122 Kč. RPSN 11,46 %. Celková splátka 122 922 Kč.

**FIN MARKET.cz**  
klikněte si pro úsporu

volejte 840 30 40 50  
www.finmarket.cz/pujcky