



NÁVOD K OBSLUZE

MOD. 135SH

112 455 000 - 230 V

od r. v. 06/2006 obj. č. 104284

MOD. 145SH

112 560 000 - 230 V

od r. v. 06/2006 obj. č. 104880

MOD. 155 S

112 750 000 - 230 V

od r. v. 06/2006 obj. č. 12316



Janser spol. s r. o.

Stroje, nářadí, pracovní oděvy

Chodovská 3/228
141 00 Praha 4

E-mail: janser@janser.cz

Internet: www.janser.cz

Telefon: 271 003 277

Fax: 271 003 279

janser

... nabízí kompletní program pro zařizovače interiérů,
pokládače podlah a obchod s podlahovinami

OBSAH

1	Bezpečnostní pokyny	
1.1	Elektrické připojení	4
1.2	Personál	5
1.3	Provoz	5
2	Informace o výrobku	
2.1	Technický popis	6
2.2	Oblasti využití	6
2.3	Technické údaje	6
2.4	Dodávka	6
2.5	Přídavná zařízení	7
2.6	Příslušenství: kotouče/talíře/brusný papír	8-12
3	Bezpečnostní opatření	
3.1	Používání v souladu s určeným účelem	13
3.2	Elektrické připojení	13
3.3	Předpisy	13
3.4	Prevence úrazů	13
3.5	Emise	13
4	Obsluha	
4.1	Montáž vodící tyče	14
4.2	Arbeitsgeräte einsetzen	14
4.3	Uvedení do provozu	15
4.4	Pracovní postup	15
4.5	Transport	15
5	Ošetřování a údržba	16
6	Náhradní díly	17 a násl.
	Prohlášení o konformitě	příloha

1 BEZPEČNOSTNÍ POKYNY

Při zanedbání nebo nedodržení symbolů, uvedených na stroji nebo v tomto návodu na obsluhu může dojít k těžkým úrazům až usmrcení uživatele nebo osob nablízku.



PŘÍKAZ



VAROVÁNÍ



UPOZORNĚNÍ



ZÁKAZ

1.1 Elektrické připojení



Zástrčku síťového kabelu při jakékoliv manipulaci se strojem vytáhněte ze zásuvky! Při údržbě, výměně nebo regulaci hydraulické kapaliny nebo dílů může jinak dojít k úrazu elektrickým proudem obsluhujícího a/nebo osob nablízku.



Síťový kabel vedte mimo spodní části stroje, aby se nedostal do styku s noži stroje. Kabel vždycky držte zvednutý nad strojem. Při přejetí nebo poškození kabelu strojem může dojít k úrazu elektrickým proudem.



Stroj je vhodný pouze pro práci v interiéru. Nebezpečí úrazu elektrickým proudem. Stroj chraňte před stykem s vodou a nevystavujte jej dešti.



Stroj připájejte pouze do sítě s hodnotou napětí, uvedenou na typovém štítku. Hodnotu napětí sítě zkontrolujte před uvedením do provozu.



Stroj připájejte do sítě pouze pomocí certifikovaných kabelů a do certifikovaných zásuvek. V Evropě se smí používat pouze certifikovaný kabel HAR, typ HO5VV - 3 x 2,5 mm² a certifikovaná zástrčka, typ 2P+T16A - 250 V. Při používání stroje s kabelem s nedostatečným průřezem a/nebo nadměrnou délkou může dojít k úrazům osob nebo věcným škodám.



Elektrická zařízení jako relé, ochranný jistič nebo napájecí vedení nechte zkontrolovat kvalifikovaným elektrotechnikem. Pokud dojde k opakovanému rozpojení ochranného jističe nebo je poddimenzován, hrozí riziko usmrcení elektrickým proudem.



Stroj s poškozeným síťovým kabelem nebo zástrčkou nikdy nepoužívejte. Opotřebený nebo poškozený kabel nebo zástrčku nechte neprodleně vyměnit elektrikářem nebo kvalifikovaným personálem autorizovaného servisu.



Uzemňovací vedení nikdy neodpájejte nebo neznefunkčňujte. Používání stroje, připojeného k neuzemněnému okruhu může vést k usmrcení elektrickým proudem. Pokud uzemňovací vedení chybí, nebo při podezření chybějícího uměnění v okruhu, požádejte o pomoc elektrikáře.



Stroj s poškozeným síťovým kabelem nikdy nepoužívejte. Stroj nepřemísťujte tahem za kabel. Používání stroje s poškozeným kabelem může vést k úrazu elektrickým proudem.

1 BEZPEČNOSTNÍ POKYNY

1.2 Personál



Před uvedením stroje do provozu se uživatel musí obeznámit se strojem. Zanedbání pokynů návodu k obsluze před uvedením stroje do provozu, nastavováním nebo údržbou může vést k úrazům osob nebo věcným škodám.



Přečtěte si a dodržujte všechny bezpečnostní pokyny. Přesvědčte se, že typový štítek, bezpečnostní symboly jako zákazy - varování - bezpečnostní opatření a jiné pokyny jsou upevněny na stroji. Při zanedbání nebo nedodržení na stroji nebo v tomto návodu uvedených pokynů může dojít k těžkým poraněním a/nebo věcným škodám.



Při práci se strojem vždy používejte ochranné brýle, ochranný oděv, ochrannou masku dýchacích cest a chrániče sluchu. Hlučnost během broušení může dosahovat intenzitu, která při dlouhodobém působení může způsobit vážné poškození sluchu. Při broušení bez ochranných oděvů nebo prostředků osobní ochrany může dojít k poranění zraku nebo jiných částí těla. Rovněž může dojít ke vdechování prachu, zvířeného při používání stroje.



Ruce, nohy a volné části oděvu nepřibližujte k pohyblivým částem stroje. Pohyblivé části stroje můžou způsobit těžká poranění nebo věcné škody.

1.3 Používání/provoz



Používejte pouze doporučené příslušenství a přesvědčte se o jeho bezchybné funkci. Používejte pouze originální náhradní díly a příslušenství Columbus. Při výměně náhradních dílů nebo elektrických přípojů se musí dodržovat výrobcem uvedené technické údaje, resp. originální náhradní díly. Stroj, jehož všechna připájecí vedení nebo konstrukční prvky nejsou v bezchybném stavu, se nesmí používat.



Pracovní bezpečnost

Jednokotoučové brusky Columbus jsou vyrobeny v souladu se současným stavem technického vývoje a uznávanými bezpečnostnětechnickými pravidly. Přesto při neodborném zacházení může dojít k ohrožení osob, stroje a jiného majetku. Při práci se strojem proto dbejte na bezpečnost třetích osob, zejména dětí. Stroj při selhání ihned vypněte a odpojte od sítě, aby se zamezilo dalším škodám nebo poškozením.



Používání v souladu s určeným účelem

Jednokotoučové brusky Columbus jsou určeny na seškrabávání, leštění a čištění nebo šamponování podlahových krytin v interiérech budov. Se speciálním příslušenstvím jsou tyto stroje rovněž vhodné na broušení. Uživatele výslovně upozorňujeme, že stroj se smí používat výlučně na určený účel. Používání stroje v rozporu s určeným účelem je na vlastní odpovědnost uživatele. Jakékoliv ručení výrobce tím zaniká.

2 INFORMACE O VÝROBKU

2.1 Technický popis

Jednokotoučové brusky Columbus účinně odstraňují zbytky podlahových krytin. Přesvědčivě odstraní všechny nežádoucí zbytky materiálu, ulpělého na podlaze.

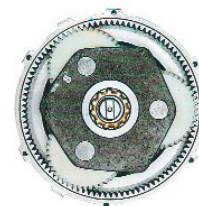
Bruska je ekologická, bezprašně odstraní potěry všech druhů, asfalt a tmely z podkladů - a parketaři brusku využívají na mezivýbrus.

Díky bohatému sortimentu příslušenství jsou brusky Columbus nepřekonatelné a nabízí řešení nejtěžších problémů - zejména při úpravách podkladů - které šetří váš čas a náklady.

Zvedáním a spouštěním vodící tyče se stroje v půlkruzích vedou po podlaze. Tím se odstraní nerovnosti nebo zbytky podlahových krytin a vytvoří se rovná plocha.

Kotouče, talíře a kartáče lze vyměnit během vteřiny.

Robustná konstrukce brusek Columbus je zárukou jejich dlouhé životnosti.



Převodovka se 3 koly pro nejtvrdsí nasazení.



2.2 Oblasti využití

Jemný výbrus parket	←	MOD. 135	
Mezivýbrus	←		
Broušení korku	←		
Voskování	←		MOD. 145
Leštění	←		MOD. 155
Tepování koberců	←		
Broušení potěrů + stěrkových hmot	←	MOD. 155	
Odstraňování starých zbytků	←		

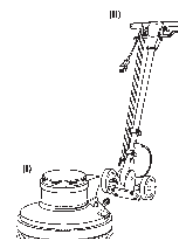
2.3 Technické údaje

MODEL	135 SH	145SH	155S
Napájecí napětí	230 V	230 V	230 V
Příkon motoru	1200 W	1500 W	2000 W
Pracovní šířka	Ø 375 mm	Ø 375 mm	Ø 375 mm
Otáčky	140 min ⁻¹	140 min ⁻¹	140 min ⁻¹
Hmotnost	42 kg	42 kg	50 kg

2.4 Dodávka

Na zajištění bezpečné přepravy se bruska dodává ve 2 baleních:

- I) těleso brusky
- II) vodící tyč se síťovým kabelem



2 INFORMACE O VÝROBKU

2.5 Přídavná zařízení

Vysavač MULTI VAC

Vhodný pro modely brusek
135, 145, 155

Systém odsávání byl vyvinut podle nejnovějšího dvoukanálového principu.

Ve spojení s vysavači brusného prachu JANVAC a kontrolou prachu je možné téměř úplné odsávání prachu při broušení a frézování.

Rozsah dodávky:
Odsávací kruh úplný s manžetou,
upevňovacím kruhem se suchým
zipem a rozbočovacím adapté-
rem.

Obj. číslo 113 700 000



Vysavače brusného prachu JANVAC

s bezpečnostním certifikátem GS č. 5241016

Vysavače jsou ideální na odsávání brusného prachu, na čištění stavení a na bodové odsávání, např. při používání fréz na podlahové podklady TR 200 a HF 150.

Vysavače mají certifikát zkušebních institutů LGA a SLG pro odsávání zdraví škodlivých prachů nejjemnější kategorie „H“.

Německý institut filtrační techniky (BIA) testoval filtry vysavačů Janvac. Filtry zachytí 99,999 % všech prachových částic nad 0,3 µm (0,0003 mm). To znamená, že vypouštěném vzduchu je pouze **0,04 mg prachu na m³**.

Díky motoru s příkonem 1200 W se vysavače vyznačují vysokým a konstantním sacím výkonem, který umožňuje bezproblémové odsávání zdraví škodlivého stavebního prachu.

Samočisticí kanálové filtry s teflonovou vrstvou zaručují konstantně vysoký průtok vzduchu.

Oba modely jsou vybaveny přídatnou zásuvkou pro připojení elektrického ručního nářadí do příkonu max. 2000 W.



Janvac 1600

TECHNICKÉ ÚDAJE	MODEL 1600
Napájecí napětí	230 V
Příkon motoru	1200 W
Plocha filtru	8000 cm ²
Hmotnost	15 kg

STANDARDNÍ PŘÍSLUŠENSTVÍ:
šedá odsávací hadice, Ø 38 mm - 4 m,
pojízdňá podlahová hubice - 45 cm,
sací trubka

Obj. číslo 115 095 000



Janvac 2400

TECHNICKÉ ÚDAJE	MODEL 2400
Napájecí napětí	230 V
Příkon motoru	1200 W
Plocha filtru	14000 cm ²
Hmotnost	30 kg

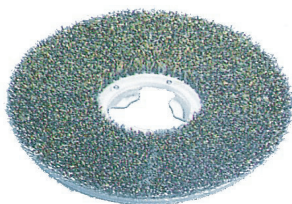
STANDARDNÍ PŘÍSLUŠENSTVÍ:
Odsávací hadice, Ø 38 mm - 4 m,
pojízdňá podlahová hubice - 45 cm,
sací trubka, štěrbínová hubice

Obj. číslo 115 096 000



2 INFORMACE O VÝROBKU

2.6 Pracovní příslušenství - kotouče, talíře, kartáče



Lešticí kartáč

Obj. číslo

pro modely 135/145/155 112 320 000



Seškrabovací kartáč

na čištění tvrdých podlahových krytin
(PVC, linolea a kamene)

Obj. číslo

pro modely 135/145/155 783 000 012



Tepovací kartáč

Obj. číslo

pro modely 135/145/155 783 000 011



Nádrž na kapalinu

Objem 12 litrů

Obj. číslo

pro modely 135/145/155 783 000 010



Brusný talíř s filcem

na upevňování brusného papíru

Obj. číslo

pro modely 135/145/155 112 300 001

Filcový kotouč

Ø 375 mm 112 300 002

Ø 430 mm 112 801 002



Univerzální hnací talíř

na upevňování brusných papírů, brusných
mřížek, brusných podložek a kotoučů Pad

Obj. číslo

pro modely 135/145/155 112 334 000

Gumovo-kokosový kotouč

Ø 375 mm 112 334 001

Ø 410 mm 112 809 001

2 INFORMACE O VÝROBKU

2.6 Pracovní příslušenství - kotouče, talíře, kartáče



Brusný papír oboustranný

balení 10 ks

Obj. číslo

Ø 375 mm pro modely 135/145/155

Zrnitost 12	112 309 000
Zrnitost 16	112 311 000
Zrnitost 24	112 312 000
Zrnitost 30	112 313 000
Zrnitost 40	112 314 000
Zrnitost 60	112 315 000
Zrnitost 80	112 316 000
Zrnitost 100	112 317 000
Zrnitost 120	112 318 000



Brusný papír oboustranný

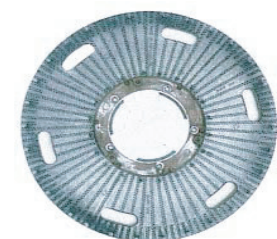
s pojivem ze syntetické pryskyřice, červený

balení 10 ks

Obj. číslo

Ø 375 mm pro modely 135/145/155

Zrnitost 12	112 324 000
Zrnitost 16	112 310 000
Zrnitost 24	112 325 000
Zrnitost 30	112 326 000
Zrnitost 40	112 327 000
Zrnitost 60	112 328 000



Hnací talíř pro pady

na upínání kotoučů Pad, brusných mřížek
a brusných podložek

Obj. číslo

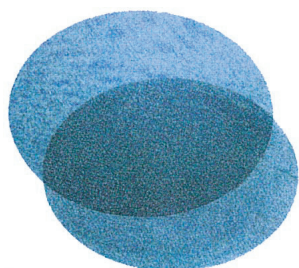
pro modely 135/145/155 783 000 040

Černý pad
na upevnění brusné mřížky

pro modely 135/145/155 783 000 015

Podložka pro hnací talíř padů

pro modely 135/145/155 783 000 041



Brusná mřížka Ø 410 mm

balení 10 ks

Obj. číslo

pro modely 135/145/155

Zrnitost 60	783 000 045
Zrnitost 80	783 000 047
Zrnitost 100	783 000 050
Zrnitost 120	783 000 055
Zrnitost 150	783 000 057
Zrnitost 180	783 000 060

Brusné podložky

zrnitost 40 (hrubá) na broušení a hlazení dřeva
zrnitost 80 (střední) na mezivýbrus
zrnitost 280 (jemná) na matování ušlechtilých
podlah

pro modely 135/145/155

Zrnitost 40	783 000 140
Zrnitost 80	783 000 180
Zrnitost 280	783 000 280

Polyesterové pady

hnědé na silné znečištění
červené na čištění
bílé na leštění

pro modely 135/145/155

Hnědé	783 000 023
Červené	783 000 025
Bílé	783 000 026

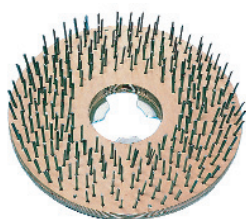
Normální pady

pro modely 135/145/155

Hnědý	783 000 017
Zelený	783 000 016

2 INFORMACE O VÝROBKU

2.6 Pracovní příslušenství - kotouče, talíře, kartáče



Kartáč z ocelového drátu Délka drátů 45 mm

Na odstraňování zbytků pěny, filcu, juty.
Na čištění průmyslových podlah.

Obj. číslo

pro modely 145+155 112 319 000



Kamenný brusný kotouč Zrnitost 30

Na broušení potěrů a tmelů.

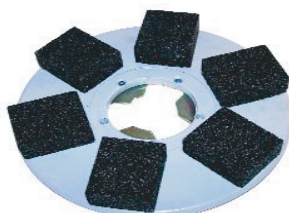
Obj. číslo

pro modely 145+155 112 330 030

Náhradní díly

Náhradní kotouč, zr. 30 112 341 041

Speciální lepidlo 112 350 000



Brusný talíř se 6 výměnnými brusnými kameny 75 × 90 mm, zrnitost 20

Na broušení potěrů a tmelů, odstraňování
nerovností, zbytků barvy a sádry.
Dobrá agresivita díky ostrým hranám.

Obj. číslo

pro modely 145/155 112 332 000

Náhradní díly

Náhradní kámen, zr. 20 161 515 003



Brusný talíř s 5 kulatými kameny, zrnitost 16

Na broušení potěrů, tvrdých tmelů a betonu.
Velmi dobrá agresivita díky ostrým hranám
kónických kamenů. Na odstraňování nerovností,
měkkých míst, zbytků barev a sádry.

Obj. číslo

pro modely 145+155 112 346 000

Náhradní díly

Náhradní kámen, zr. 16 112 346 001



Brusný kotouč z kovu, s volně roztroušeným zrnem z tvrdého kovu

Na zdrsňování anhydridového potěru,
na egalizaci a na odstraňování zbytků
pěny.

Obj. číslo

pro modely 145+155 112 308 000



Talíř s miskovitými kartáči se 6 miskovitými kartáči

Na odstraňování vrstvy sintru, která se
vytvoří po nanesení anhydridových
a magnezitových potěrů. Na odstraňo-
vání zbytků pěny a cákanců malty.

Obj. číslo

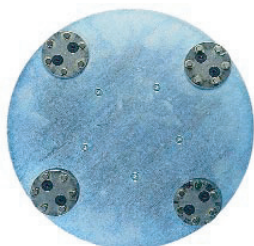
pro modely 145+155 112 322 000

Náhradní díly

Náhradní miskovitý kartáč 112 321 003

2 INFORMACE O VÝROBKU

2.6 Pracovní příslušenství - kotouče, talíře, kartáče



Zdrsňovací talíř s vyměnitelnými hroty z tvrdého kovu

Na odstraňování laků a plastových ochranných vrstev, filcu, korku a zbytků lepidel. Na zdrsňování průmyslových podlah a odstraňování filcové lepenky.

Obj. číslo

pro modely 145+155 112 344 000

Náhradní díly

4 hroty z tvrdého kovu 112 344 001



Zdrsňovací talíř se 4 segmenty z tvrdého kovu, zr. 10

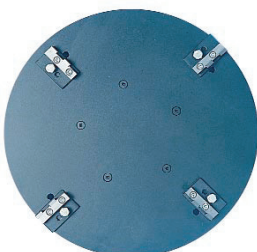
Na odstraňování zbytků lepidel (navlhčení vodou na chlazení, žádné mazání), laků, barev a izolačních nátěrů. Na zdrsňování průmyslových podlah, rozbrusování vytvrzených anhydridových potěrů.

Obj. číslo

pro modely 145+155 112 336 000

Náhradní díly

Sada 4 segmentů z tvrdokovu 112 336 010



Frézovací talíř s 8 noži z tvrdého kovu, s vrstvou titanu

Každý nůž lze použít ze 4 stran.

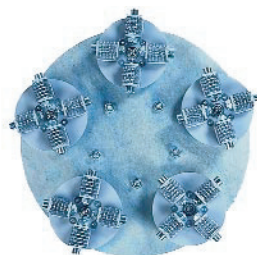
Hloubku broušení lze plynule nastavovat šroubem. Na odstraňování zbytků lepidel nebo jiných povrchových vrstev.

Obj. číslo

pro modely 145+155 112 343 000

Náhradní díly

Sada 8 nožů z tvrdokovu 112 343 001



Frézovací talíř s hvězdicovými kolečky s 5 rotujícími frézovacími hlavami

Každá frézovací hlava má 20 hvězdicových koleček.

Na odstraňování zbytků lepidel a povrchových vrstev všeho druhu. Na zdrsňování a obrušování potěrů a na vyrovnávání nerovností.

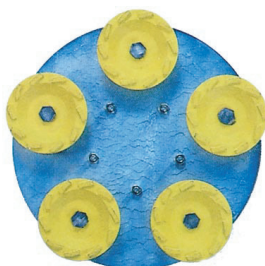
Obj. číslo

pro modely 145+155 112 339 000

Náhradní díly

Frézovací hlava, úplná 112 339 100

Sada s 20 kolečky 112 339 110



Diamantový brusný talíř Abrazor s 5 diamantovými brusnými miskami, na kuličkových ložiskách

Ideálně vhodný na broušení nasucho tvrdých cementových ploch, např. anhydridového potěru, cementového potěru a betonových podlah; nevhodný na potěry s posypem z křemičitého písku.

Obj. číslo

pro modely 145 SH/155 S 112 357 000

Náhradní díly

Náhradní diamantová miska 112 357 100

2 INFORMACE O VÝROBKU

2.6 Pracovní příslušenství - kotouče, talíře, kartáče



Frézovací talíř se 6 výsečemi s 12 pružně uloženými noži z tvrdého kovu

Každý nůž je použitelný ze 4 stran. Na odstraňování zbytků lepidel, krytin, filcové lepenky, laků, barev, zbytků filce a korku.

Obj. číslo

pro modely 145 SH+155S 112 355 000

Náhradní díly

Upínací hřídel 112 355 020

Nůž z tvrdého kovu 112 355 050



Diamantový brusný talíř se 6 výsečemi se 6 diamantovými segmenty

Efektivní broušení tvrdých povrchů jako např. potěr nebo beton.

Díky větší účinné ploše lze při broušení tmelů a anhydridových potěrů docílit vyšší úběr.

Obj. číslo

pro modely 145SH+155S 112 353 000

Náhradní díly

Náhradní segment 112 353 010



Multifunkční kotouč Shuttle II® se 6 satelity pro upínání brusných a frézovacích kotoučů

Multifunkční kotouč Shuttle II lze alternativně osadit 3 nebo 6 satelity. Otáčky satelitů přibližně 500 min⁻¹ (cca čtyřnásobek rychlosti otáčení kotouče Shuttle).

Obj. číslo

pro modely 135/145/155 112 360 000

Satelity® multifunkčního kotouče (na 1 kotouč je potřebných 3 nebo 6 satelitů).



Satelit MULTI TITAN

s kotouči z tvrdého kovu na broušení / frézování tvrdých povrchů

Zrnitost 10 112 360 200

Zrnitost 20 112 360 250

Satelit MULTI STAR

na broušení a odstraňování lepidel, barev a vrstev

Obj. číslo 112 360 600

Satelit MULTI SCRAPER

na odstraňování zbytků lepidel nebo jiných povrchových vrstev

Obj. číslo 112 360 500

Satelit MULTI STEIN

na broušení potěrů a tmelů, na odstraňování nerovností

Obj. číslo 112 360 400

Satelit MULTI DIAMANT

na broušení potěrů a tmelů, na odstraňování nerovností

Obj. číslo 112 360 300

Satelit MULTI PAD na upínání brusných k se suchým zipem



Obj. číslo 112 360 100

Brusný papír se suchým zipem, Ø 105 mm 25 ks/bal.

Zrnitost 40 112 359 110

Zrnitost 60 112 359 111

Zrnitost 80 112 359 112

Zrnitost 100 112 359 113

Zrnitost 120 112 359 114

Brusná mřížka GITTEX plus Ø 105 mm 25 ks/bal.

Zrnitost 80 112 359 120

Zrnitost 100 112 359 121

Zrnitost 120 112 359 122

Zrnitost 150 112 359 123

3 BEZPEČNOSTNÍ OPATŘENÍ

3.1 Používání v souladu s určeným účelem



Všechny jednokotoučové brusky Columbus na čištění podlah jsou určeny výlučně na seškrabávání, leštění, čištění, šamponování podlahových krytin v interiérech budov. Určité modely - viz oblasti využití - jsou navíc určeny na broušení, zdrsňování a frézování podkladů všech druhů v interiérech.

3.2 Elektrické připojení



Stroj připájejte do sítě s hodnotou napětí, která se shoduje s údajem na typovém štítku.



Zástrčku napájecího kabelu před ošetřováním a údržbou nebo před výměnou pracovních nástrojů **VŽDY** vytáhněte ze zásuvky!



Napájecí kabel se nesmí přejíždět, mačkat, trhat, drhnout nebo jiným způsobem poškodit.



Napájecí nebo prodlužovací kabel pro přídatná zařízení se musí pravidelně kontrolovat na poškození, obnažená nebo předraná místa, atd. Stroje, kterých napájecí kabel není v bezchybném stavu, se nesmí používat. Při výměně přívodných vedení, zástrček, spojek, pojistek nebo zásuvek se musí dodržovat technické údaje výrobce, resp. používat originální náhradní díly. Spojky připájecích, resp. prodlužovacích kabelů musí být chráněny proti stříkající vodě.

3.3 Předpisy



Stroj nikdy netransportujte s vodící rukojetí ve svislé poloze.



Při transportu ve výtazích dodržujte příslušné platné pokyny a bezpečnostní předpisy, zejména nosnost.



Při přejíždění přes prahy nebo obrubníky buďte opatrní - může dojít k poškození okrajů, resp. kartáčů nebo padů. Stroj je určen pouze pro používání na rovných plochách s maximálním stoupáním do 2 %.



Stroj při zastavení ihned vypněte, aby nedošlo k poškození podlahové krytiny.

3.4 Prevence úrazů



Stroj nikdy nezapínejte ve svislé poloze - pouze v pracovní poloze se sklopenou vodící tyčí.



Při práci vždycky postupujte směrem od zásuvky, aby nedošlo k přejetí kabelu. Vaše pracoviště je za strojem při vodícím oji.



V případě nouze **VYTÁHNĚTE ZÁSTRČKU !**

3.5 Emise



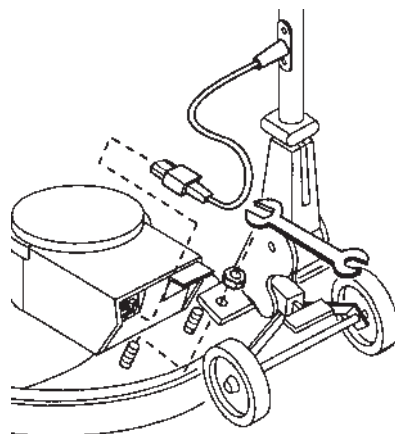
Hladina ekvivalentu trvalého akustického tlaku strojů bez vysavače je pod hodnotou 72 dB(A), s vysavačem pod 81 dB(A).

4 OBSLUHA

4.1 Příprava

Montáž vodicí tyče

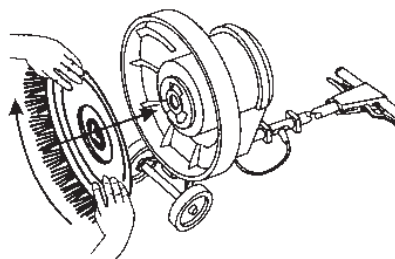
- Vodicí tyč nejdřív pomocí 4 upevňovacích matic přišroubujte na těleso stroje a pevně utáhněte 13 mm vidlicovým klíčem.
- Pak vytvořte elektrické spojení mezi vodicí tyčí a tělesem stroje.
- Potažením pravé, spodní páčky na vodicí tyči, vodicí tyč odblokuje a sklopte dopředu, dokud nestojí svisle a nezapadne.
- Při sklápěcím podvozku stroj mírně nakloňte dopředu a podvozek nohou zatlačte dolů, pokud nezapadne.
- Přístrojovou zástrčku zasuněte do přístrojové zásuvky na zadní straně svorkovnicové skříňky.



4.2 Vkládání a výměna pracovních nástrojů

manuální

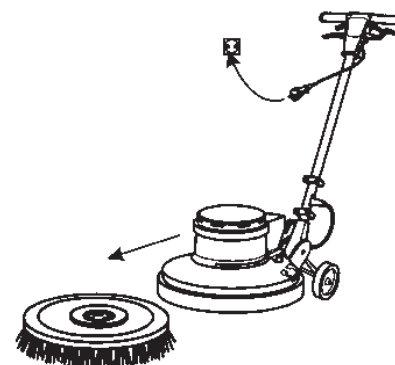
- Zástrčku vytáhněte ze zásuvky.
- Stroj sklopte dozadu a vodicí tyč položte na podlahu.
- Pracovní nástroj mírným otočením doleva nasadte do kotouče unašeče.
- Pracovní nástroj při vyjímání trhnutím otočte doprava a vyjměte z kotouče unašeče.



strojové

- Zástrčku připojte do síťové zásuvky.
- Pracovní nástroj položte na podlahu před stroj.
- Vodicí tyč potažením pravé spodní páčky sklopte do požadované pracovní polohy podle vaší tělesné výšky a nechte ji zapadnout.
- Stroj mírně sklopte dozadu, popojedte nad pracovní nástroj a těleso stroje nasadte na něj.
Při sklápěcím podvozku, podvozek sešlápnutím pedálu odjistěte.
- Stroj krátce zapněte.

Pracovní nástroj pod strojem se zachytí a automaticky se zajistí v tělese stroje.



4 OBSLUHA

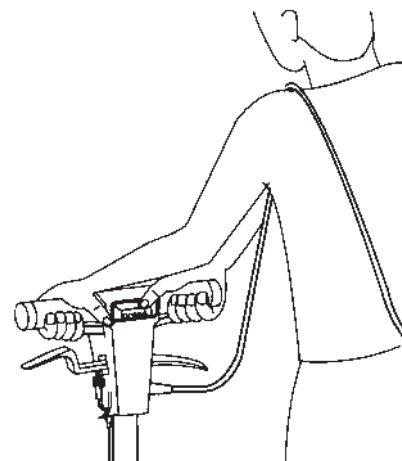
4.3 Uvedení do provozu

- Stroj připojte do sítě.



STROJ PŘI ZAPÍNÁNÍ A POUŽÍVÁNÍ PEVNĚ A BEZPEČNĚ VEĎTE OBĚMA RUKAMA, NEDRŽTE JEJ KŘEČOVITĚ!

- Vodící tyč potažením pravé spodní páčky sklopte do požadované pracovní polohy podle vaší tělesné výšky a nechte ji zapadnout. Pak páčku pusťte.
- Stiskněte tlačítko na zadní straně krytu vypínače a pak stiskněte páčku vypínače (aretace proti neúmyslnému zapnutí).
- Tlačítko pusťte, stroj se rozběhne.



Po uvolnění páčky vypínače se stroj vypne. Na zapnutí a při práci pak stačí stisknout některou z páček vypínače.

4.4 Pracovní postup

- Brusky jsou samohybné, t. j. mírným zvednutím nebo zatlačením vodící tyče se jejich pohyb řídí doleva nebo doprava.



Směr pohybu doleva: vodící tyč mírně zatlačte
Směr pohybu doprava: vodící tyč mírně zvedněte



NA ZAMEZENÍ PŘEJETÍ SÍTOVÉHO KABELU PŘI PRÁCI SI KABEL PŘEHOĎTE PŘES RAMENO.

4.5 Transport

- Podvozek stočte dolů.
- Vodící tyč dejte do svislé polohy.
- Stroj mírně skloňte dozadu

Bezproblémový transport s podvozkem.

5 OŠETŘOVÁNÍ A ÚDRŽBA



Stroje, resp. zařízení chraňte před vlhkostí, mrazem a dlouhodobým působením slunečního záření.



Motor a převodovka stroje nevyžadují údržbu, pouze usazené nečistoty pod ochranným krytem se musí pravidelně odstraňovat, aby bylo zajištěné dostatečné chlazení motoru.



Stroj a přídatná zařízení se smí čistit pouze suchou nebo mírně navlhčenou utěrkou s mírným čisticím prostředkem. Stroj se nesmí čistit namokro, protože může dojít ke ztrátě elektrické bezpečnosti.



Při poklesu sacího výkonu se musí vyčistit plátěná filtrační vložka v nádobě vysavače GK. Víko filtru stačí pouze vyklepat. V případě potřeby se musí vyměnit kotouč tvrdého filtru (plstěný), umístěný pod víkem.



Sáček na prach a filtr motoru se můžou po dlouhodobém používání vyprát ve vlažné vodě s přídavkem běžného pracího prostředku na jemné tkaniny. Do vysavače se smí vkládat až po úplném vysušení.



Údržbu ve smyslu prohlídky stroje / zařízení a opravy (včetně výměny přívodního kabelu a výměny uhlíků na kolektoru sacích motorů) smí provádět pouze schválené servisní středisko nebo příslušně kvalifikovaný personál.



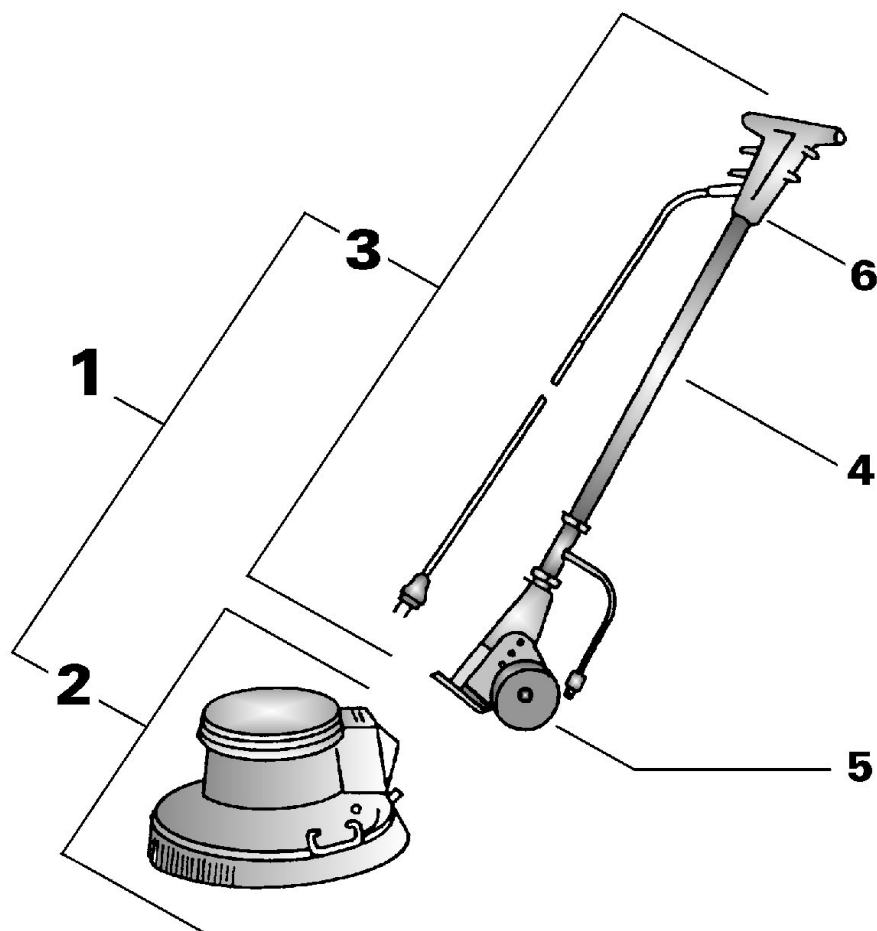
Po přibližně 600 hodinách používání se uhlíky na kolektoru motoru vysavače musí vyměnit.



Při používání prodlužovacího kabelu nebo výměně síťového kabelu se kabely nesmí lišit od námi předepsaného provedení: PVC hadicové vedení H05VV-F podle DIN 57281 / VDE 0281. Zástrčky musí být vyrobeny z gumy nebo PVC a směr výstupu vedení musí souhlasit se směrem kolíků vidlice zástrčky. Při výměně síťového kabelu se musí dodržovat bezpečnostní opatření, uvedené v kapitole 4.

6 NÁHRADNÍ DÍLY

6.1 Přehled konstrukčních celků



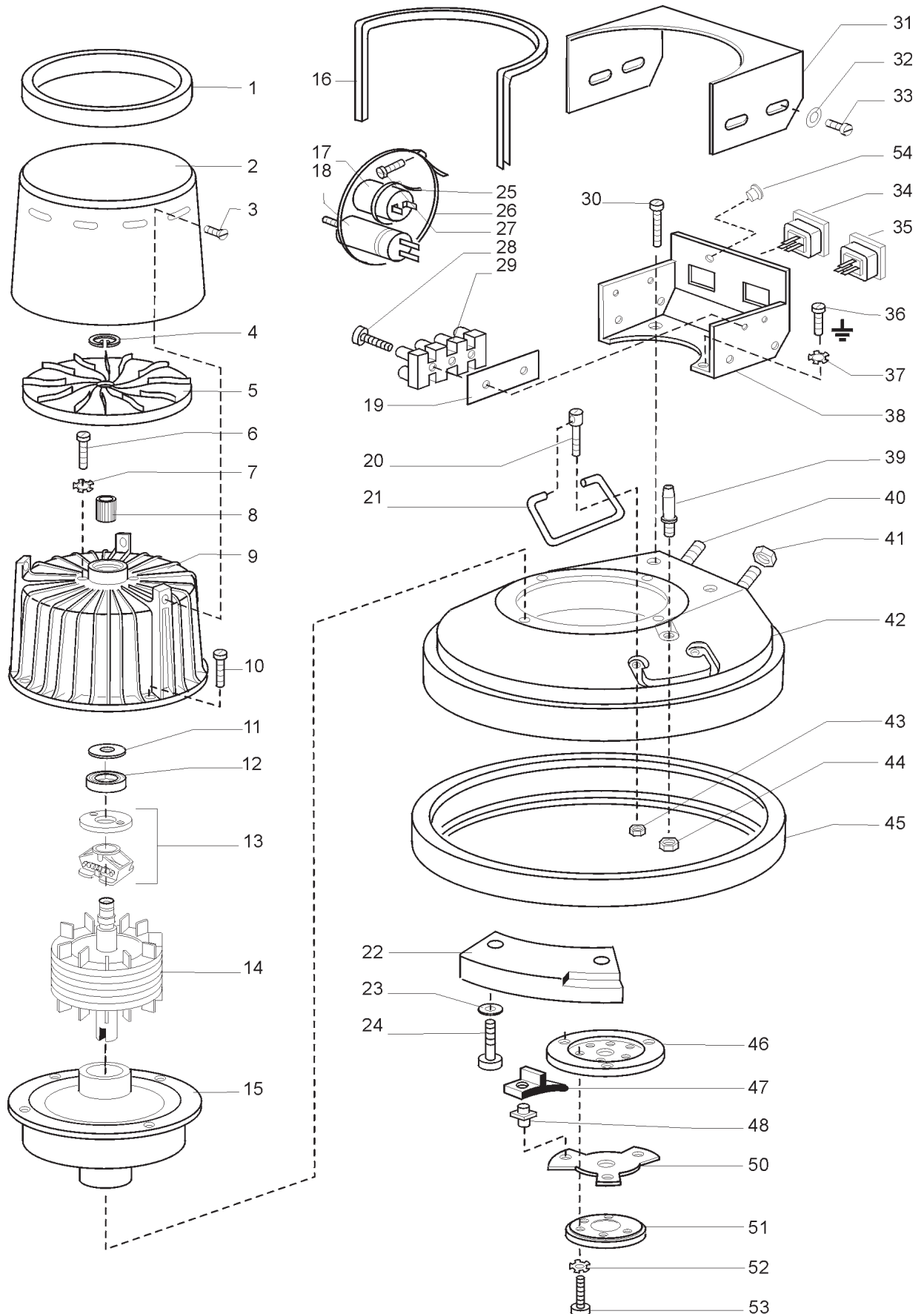
MODELY	135SH	145SH	155S
1 <u>BRUSKA, úplná</u>	<u>112 455 000</u>	<u>112 560 000</u>	<u>112 750 000</u>
2 TĚLESO BRUSKY, úplné	112 455 001	112 560 001	112 750 001
3 VODICÍ TYČ, úplná	112 750 100	112 750 100	112 750 100
4 Vodicí trubka, úplná	112 750 150	112 750 150	112 750 150
5 Podvozek, úplný	112 750 160	112 750 160	112 750 160
6 Kryt s vypínači, úplný	112 750 110	112 750 110	112 750 110

Columbus, model 145 SH

112 560 000 - od č. stroje: 100700



2 Tělo stroje úplné 112 560 001



Columbus, model 145 SH

112 560 000 - od č. stroje: 100700

**2 Těleso stroje úplné****112 560 001**

Poz.	Obj. číslo	Označení	ks
1	112 400 001	Ochranný kroužek	1
2	112 5 60 004	Ochranný kryt dlouhý, stříbrný	1
3	006 805 010	Šroub s čochkovou hlavou M5x10	3
4	017 000 101	Pojistný kroužek I 10x1	1
5	112 550 151	Ventilátor	1
6	000 304 016	Šroub s válcovou hlavou M4x16	2
7	017 410 004	Vějířová podložka J4,3	2
8	112 550 062	Vymezovací kroužek BN12x12	1
9	112 5 60 060	Kryt motoru se statorem P50 230/50	1
10	000 305 035	Šroub s válcovou hlavou M5x35	4
11	112 400 140	Vyrovňovací podložka	1
12	050 204 008	Radiální kuličkové ložisko 6001 2RS	1
13	112 700 008	Odstředivý spínač	1
14	112 550 061	Rotor P 50	1
15	112 560 050	Planetová převodovka 3PL	1
16	112 750 017	Chránič hran	1
17	112 700 0 20	Trvale připojený kondenzátor 30 µF	1
18	112 500 030	Rozběhový kondenzátor 120 µF	1
19	112 750 016	Izolační fólie	1
20	112 400 065	Čap rukojeti na přenášení	2
21	112 400 064	Rukojeť na přenášení	2
22	112 400 133	Protizávaží	1
23	014 600 061	Podložka A 6,4	2
24	004 006 025	řoub s válcovou hlavou M6x25	2
25	112 700 013	Uvazovač kabelu	1
26	112 750 022	Upínací pás	1
27	006 804 008	Šroub s čochkovou hlavou M4x8	1
28	006 803 016	Šroub s čochkovou hlavou M3x16	2
29	112 500 013	Svorkovnice, 4-pólová	1
30	006 805 010	Šroub s čochkovou hlavou CM5x10	2
31	112 750 005	Spínací skříňka, horní díl, modrý	1
32	014 600 041	Podložka A 4,3	4
33	006 804 008	Šroub s čochkovou hlavou M4x8	4
34	112 550 004	Přístrojová zásuvka 10A	1
35	112 550 012	Přístrojová zástrčka	1
36	006 804 006	Šroub s čochkovou hlavou M4x6	1
37	017 410 004	Vějířová podložka J4,3	1
38	112 750 006	Spínací skříňka, spodní díl, modrý	1
39	112 400 067	Hadičková průchodka	1
40	004 608 050	Šroub se šestihrannou hlavou M8x50	2
41	013 700 008	Matice M8 (podle DIN 6923)	2
42	112 400 056	Kryt šroubovice E400, leštěný	1
43	012 300 006	Šestihranná matice M6 STOPP	4
44	112 400 068	Šestihranná matice M12x1	1
45	112 400 030	Nárazníkový kruh E400	1
46	112 400 046	Mezikotouč	1
47	112 300 021	Doraz	3
48	112 400 069	Čep unašeče	3
50	112 200 014	Segmentovaná podložka	1
51	112 300 022	Středící kroužek	1
52	017 410 006	Vějířová podložka J6,4	3
53	006 706 020	Šroub s válcovou hlavou M6x20	3
54	112 500 011	Zátka	1

MODEL **135SH** **145SH** **155S**

Obj. číslo 112 455 000
od č. stroje 104284

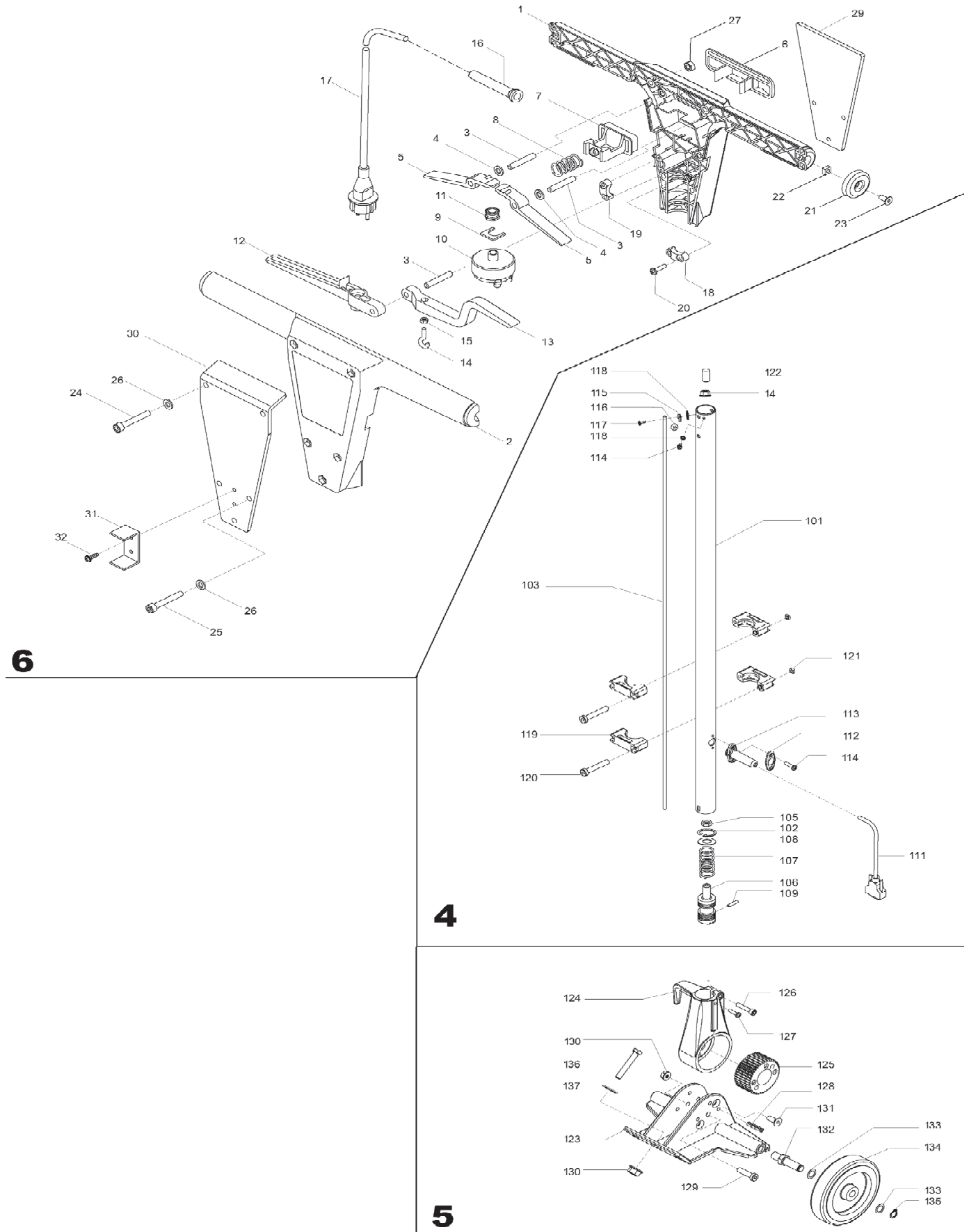
112 560 000
104880

112 750 000
12316

Janser

3 Vodící tyč úplná

112 750 100



6

4

5

MODEL 135SH 145SH 155SObj. číslo 112 455 000 112 560 000 112 750 000
od č. stroje 104284 104880 12316**Janser****3 Vodicí tyč úplná****112 750 100**

Poz.	Obj. číslo	Označení	ks
1	112 750 111	Kryt spínače, spodní díl, modrý	1
2	112 750 112	Kryt spínače, horní díl, modrý	1
3	020 106 036	Šroub s válcovou hlavou 6 M6 x 36	3
4	014 600 061	Podložka A 6,4	2
5	112 750 113	Páčka spínače	2
6	112 750 114	Přítlačná destička	1
7	112 750 115	Tlačítko	1
8	112 400 121	Přítlačná pružina	1
9	112 750 116	Držák spínače	1
10	112 750 117	Spínač 20 A	1
11	112 400 120	Gumové víčko tlačítka	1
12	112 750 118	Stavěcí páčka	1
13	112 750 119	Páčka na vodu	1
14	002 304 015	Šroub s okem M4x15	1
15	011 700 004	Šestihranná matice M4	1
16	112 400 057	Ochranná průchodka proti zalomení kabelu	1
17	112 400 038	Síťový kabel se zástrčkou 12 m	1
18	112 400 148	Spona na odlehčení tahu, velká	1
19	112 700 032	Spona na odlehčení tahu, malá	1
20	006 405 005	Šroub do plechu Bz 4,2x16	4
21	112 750 120	Uzavírací víko	2
22	010 800 005	Čtyřhranná matice M5	2
23	005 505 012	Šroub se zapuštěnou hlavou M5x12	2
24	006 706 070	Šroub s válcovou hlavou M6x70	3
25	006 706 055	Šroub s válcovou hlavou M6x55	3
26	112 400 008	Pojistná podložka M6	6
27	011 500 006	Šestihranná matice M6	6
29	112 750 121	Blechplatte, blau	1
30	112 750 122	Blechplatte Oberteil, blau	1
31	112 750 123	Spínač na klíč	1
32	008 412 305	Šroub KB 30x6	2
101	112 750 151	Vodicí trubka, modrá	1
102	017 000 261	Pojistný kroužek A26x1,2	1
103	112 400 101	Táhlo	1
104	012 300 005	Šestihranná matice M5	1
105	011 500 005	Šestihranná matice M5	1
106	112 700 028	Západka	1
107	112 200 018	Přítlačná pružina	1
108	112 400 104	Podložka 15x25x1	1
109	022 004 020	Upínací pouzdro 4x20	1
111	112 700 124	Anschlußleitung 3x1x1,25m	1
112	112 200 039	Miska příruby	1
113	112 400 058	Kabelová průchodka s přírubou	1
114	006 804 010	Šroub s čočkovou hlavou M4x10	6
115	112 400 108	Svěrací třmen	1
116	112 700 029	Znak uzemnění	1
117	006 804 010	Šroub s čočkovou hlavou M4x10	2
118	017 410 004	Vějířová podložka J4,3	1
119	112 400 040	Nosič nádrže	4
120	004 005 045	Šroub s válcovou hlavou M5x45	4
121	010 800 005	Čtyřhranná matice M5	6
122	112 750 152	Silikonová hadička 15 mm	1

MODEL	135SH	145SH	155S
--------------	--------------	--------------	-------------

Obj. číslo	112 455 000	112 560 000	112 750 000
od č. stroje	104284	104880	12316



3 Vodící tyč úplná

112 750 100

Poz.	Obj. číslo	Označení	ks
123	112 750 153	Držák	1
124	112 750 161	Držák vodící tyče	1
125	112 400 091	Ozubené kolo	1
126	004 006 030	Šroub s válcovou hlavou M6x30	1
127	008 111 609	Šroub s čočkovou hlavou EJOT M5x12	1
128	022 006 036	Upínací pouzdro 6x36	3
129	006 708 055	Šroub s válcovou hlavou M8x55	1
130	013 700 008	Matice M8	2
131	007 208 025	Šroub se zapuštěnou hlavou M8x25	2
132	112 400 088	Čep kolečka podvozku	2
133	015 501 204	Pasovací podložka 12x18x0,5	4
134	112 700 105	Kolečko podvozku D125	2
135	016 900 121	Pojistný kroužek 12x1	2
136	004 008 025	Šroub s válcovou hlavou M8x25	2
137	017 410 008	Vějířová podložka J8,4	2

Konstrukční sestavy

4	112 750 150	Vodící trubka úplná	1
5	112 750 160	Podvozek úplný	1
6	112 750 110	Spínací skříňka úplná	1

PROHLÁŠENÍ O KONFORMITĚ

Společnost

Janser GmbH
Böblinger Straße 91
71139 Ehningen
Německo



potvrzuje, že níže uvedené zařízení, v námi uvedené verzi na trh splňuje požadavky níže uvedených směrnic ES.

Bruska Columbus modely 134 / 145 / 155

Stroj odpovídá následujícím ustanovením:

Směrnici ES 89/392/EWG pro stroje, změněné směrnicí ES 91/368/EWG a 93/44/EWG

Směrnici ES 73/23/EWG pro nízké napětí, změněné směrnicí 93/68/EWG

Směrnici o elektromagnetické kompatibilitě 89/336/EWG

při použití následujících harmonizovaných norem:

EN 60 335-1: 1994 a EN 60 335-Z-67:1998

Technická dokumentace je plně k dispozici.

Návod k použití, náležící ke stroji, je k dispozici.
