

NÁVOD K OBSLUZE

Válcová bruska *Jaguar*



Janser


Janser GmbH

Maschinen, Fachwerkzeuge,
Arbeitskleidung

E-mail: info@janser.com
Internet: www.janser.com

Böblinger Straße 91
71139 Ehningen
NĚMECKO

Telefon: +49 / 7034 / 127-0
Fax: +49 / 7034 / 8838

 Před používáním brusky si pozorně přečtěte návod k obsluze. Návod k obsluze odkládejte na místo, snadno dostupném pro každého uživatele.

Janser

Kompletní program pro zařizovače interiérů,
pokládače podlah a obchod s podlahovinami

Janser spol. s r. o.

Stroje, nářadí, pracovní oděvy

Chodovská 3/228
141 00 Praha 4

Telefon: 271 003 277
Fax: 271 003 279

E-mail: janser@janser.cz
Internet: www.janser.cz

1. OBSAH	
2. Pokyny pro bezpečné zacházení se strojem	
2.1 Elektrické připojení	3
2.2 Personál	4
2.3 Používání/provoz	4/5
3. Technické údaje	5
4. Části	6
5. Přenášení stroje	
5.1 jednou osobou	7
5.2 dvěma osobami	7
5.3 Složení po přenášení	7
6. Používání / nastavení stroje	
6.1 Uvedení do provozu	8
6.2 Regulace brusného tlaku	8
6.3 Regulace koleček	9
6.4 Nastavení výšky rukojeti	9
6.5 Nastavení kolečka pro broušení při stěně	9
6.6 Montáž brusného válce	9
7. Údržba	
7.1 Brusná komora	10
7.2 Válce	10
7.3 Kolečka	10
7.4 Vak na prach	10
7.5 Napnutí řemenů	10
7.6 Kuličková ložiska	10
8 Náhradní díly	10
9. Poruchy a jejich odstraňování	11
10. Prohlášení o konformitě	15

10. PROHLÁŠENÍ O KONFORMITĚ

73/23/CEE, 89/392/CEE, 91/368/CEE
89/336/CEE, 92/31/CEE, 93/44/CEE
93/68/CEE

Společnost

Janser GmbH
Böblinger Straße 91
71139 Ehningen
NĚMECKO

prohlašuje, že níže uvedené zařízení

Válcová bruska na dřevěné podlahy *Jaguar*

v námi na trh dodávaném provedení splňuje požadavky níže uvedených norem a ostatních normativních dokumentů Evropského společenství:

- ▣ Bezpečnost strojů - základní koncepce, obecné principy pro konstrukci
Základní terminologie, metodologie EN 292/část 1 - září 1991
- ▣ Bezpečnost strojů - základní koncepce, obecné principy pro konstrukci
Technické zásady a specifikace EN 292/část 2 - září 1991
- ▣ Bezpečnost strojů - elektrické vybavení strojů
Část 1: základní požadavky EN 60204-1 - říjen 1992
- ▣ Bezpečnost domácích a elektrických spotřebičů - základní požadavky
EN 60335-1 - červen 1988 + změny 2, 5, 6, A51, A52, A53, A54, A55
- ▣ Meze a metody měření charakteristiky rádiového rušení, vyzařovaného spotřebiči pro domácnost
a jiné účely, poháněných elektrickým motorem nebo vyzařujících teplo, elektrického nářadí a po-
dobných elektrických zařízení - EN 55014 - vydání 1987 + změna A2 (1990)
- ▣ Základní norma o emisích - bytových, průmyslových a světelných zařízení EN 50082-1 vydání 1992

a splňuje nařízení směrnic:
73/23/CEE, 89/392/CEE, 89/336/CEE, 91/368/CEE, 92/31/CEE, 93/44/CEE, 93/68/CEE.



Obchodní ředitel
Prokurista: V. Müller



Technický ředitel
Splnomocněn pro jednání: H. Serediuk

POZNÁMKY

2. POKYNY PRO BEZPEČNÉ ZACHÁZENÍ SE STROJEM

Při nerespektování nebo nedodržení **symbolů**, uvedených na stroji nebo v této příručce hrozí riziko těžkého úrazu nebo usmrcení uživatele nebo osob nablízku. Obeznamte se a dodržujte všechny pokyny, uvedené na stroji nebo v této příručce.



PŘÍKAZ



VAROVÁNÍ



POKYN



ZÁKAZ

2.1 Elektrické připojení



Zástrčku síťové šňůry před jakoukoliv manipulací se strojem vytáhněte ze zásuvky!

Při údržbě stroje, výměně nebo nastavování řemenů nebo při výměně vaku na prach hrozí uživateli nebo osobám v blízkosti riziko úrazu, když je stroj připojen k síti.



Hodnoty elektrické sítě musí odpovídat údajům, uvedeným na typovém štítku stroje. Hodnoty sítě před připojením stroje zkontrolujte.



V Evropě se smí používat pouze napájecí kabely schváleného typu HAR, označení HO5VV - 3 x 1,5 mm² a zásuvky schváleného typu Schuko 2P+ T 16 A 200 - 250 V (s ochranným kolíkem). Maximální délka prodlužovacího kabelu 10 m; delší kabely musí mít větší průřez.

Při používání stroje s kabely s nedostatečným průřezem a/nebo nadměrnou délkou může dojít k úrazu osob nebo věcným škodám.



Stroj je určen pouze pro používání v interiéru.



Stroj nevystavujte vodě nebo dešti - riziko úrazu elektrickým proudem.



Stroj nikdy nepoužívejte s poškozenou zástrčkou nebo síťovou šňůrou.

Opotřebenou nebo poškozenou síťovou šňůru nebo zástrčku nechte urychleně vyměnit kvalifikovaným elektrotechnikem nebo v autorizovaném servisním středisku.



Elektrická zařízení jako relé, okruh jističe nebo elektrická vedení nechte zkontrolovat kvalifikovaným elektrotechnikem.

Při opakovaném rozpojení okruhu jističe nebo při poddimenzování jističe může dojít ke smrtelnému úrazu elektrickým proudem.



Uzemňovací vedení nikdy neodpájejte nebo neznefunkčňujte. Třípolovou zástrčku nikdy nepřipájejte do dvoupólové zásuvky nebo prodlužovací šňůry.

Používání stroje, připojeného na neuzemněný okruh může vést ke smrtelnému úrazu elektrickým proudem. V případě chybějícího uzemnění nebo při podezření, že napájení není vybavené přiměřeným uzemněním, požádejte o pomoc kvalifikovaného elektrotechnika.



Stroj s poškozenou síťovou šňůrou nepoužívejte. Stroj nepřemísťujte tahem za síťovou šňůru.

Používání stroje s poškozenou síťovou šňůrou může vést k úrazu elektrickým proudem.



Síťovou šňůru ved'te mimo phyblivých částí stroje, aby nepřišla do styku s brusným válcem. Síťovou šňůru držte nadzvednutou nad strojem.

Přejetí síťové šňůry strojem nebo její poškození brusným válcem může vést k smrtelným úrazům elektrickým proudem.

2. POKYNY PRO BEZPEČNÉ ZACHÁZENÍ SE STROJEM

2.2 Personál

**Uživatel musí být obeznámen s používáním stroje.**

Nedodržování pokynů v příručce o uvedení do provozu, nastavování nebo údržbě stroje může vést k úrazům osob nebo k věcným škodám.

**Přečtěte si a dodržujte všechny bezpečnostní pokyny. Ujistěte se, že na stroji jsou přítomny všechny symboly, příkazy, pokyny a upozornění.**

Při nerespektování nebo nedodržení pokynů nebo symbolů na stroji nebo v této příručce může dojít k úrazům osob a/nebo věcným škodám.

**Při práci s bruskou vždy používejte ochranné brýle, pracovní oděv, ochrannou masku proti prachu a chrániče sluchu.**

Hlučnost při broušení může dosahovat intenzitu, která při dlouhodobém působení může způsobit vážné poškození sluchu. Při broušení bez ochranného pracovního oděvu nebo chrany zraku může dojít k poraněním těla nebo zraku. Vdechování prachu, rozprýleného ve vzduchu, může způsobit poškození dýchacích cest.

**Ruce, nohy a volné části oděvu nepřibližujte k rotujícím částem stroje.**

Rotující části stroje můžou způsobit vážná poranění a/nebo věcné škody.

2.3 Používání/provoz

**Při práci v prašném prostředí může dojít ke spontánnímu vznícení nebo explozi prachu.**

Prach, uvolňující se při broušení se může vznítit nebo explodovat a způsobit poranění nebo věcné škody.

Dodržujte následující bezpečnostní opatření:**Z pracovní oblasti odstraňte všechny zdroje otevřeného ohně.**

Zapálené cigarety, doutníky, fajfky, zapalovače, pilotní plamínky hořáků a další zdroje otevřeného ohně můžou při své aktivaci během broušení způsobit explozi.

Nedostatečně větraná pracoviště můžou vést k vytvoření výbušné atmosféry, když se v jejich okolí nachází hořlavé materiály jako rozpouštědla, ředidla, alkoholy, pohonné hmoty, dřevěný prach a jiné hořlavé látky.

**Obsah vaku na prach po naplnění do cca 1/3 vyprázdněte.**

Vak na prach po každém skončení práce se strojem vyprázdněte.

Vak na prach nikdy nenechávejte bez dozoru, protože obsahuje hořlavý dřevěný prach.

Vak na prach nikdy nevyprázdnějte do ohně.

Brusný prach vždy vyprázdnějte do kovových nádob, které se nacházejí mimo objektu. Brusný prach se musí bezpečně uskladnit a ekologicky zlikvidovat.



Vak na prach neoddělujte od stroje při běžícím motoru.

**Povrchy před broušením pečlivě zkontrolujte na přítomnost hřebíků a v případě potřeby je odstraňte.**

Při styku brusného pásu s hřebíkem při broušení může dojít k explozi nebo požáru.

**Stroj uvádějte do provozu až v úplně složeném stavu. Všechny upevňovací prvky musí být uzavřené. Dodržujte nastavení stroje podle specifikace.**

Při používání neúplně složeného stroje může dojít k poranění osob a/nebo věcným škodám.






**Vždy se přesvědčte, že všechna ochranná zařízení a kryty jsou pevně upevněna na svých místech.**

Používání stroje bez ochranných zařízení nebo krytů ve správné poloze může způsobit poranění osob nebo věcné škody.

POZNÁMKY

POZNÁMKY

2. POKYNY PRO BEZPEČNÉ ZACHÁZENÍ SE STROJEM

-  **Stroj se smí používat pouze na broušení suchých a rovných dřevěných podlah nebo podlah s maximálním sklonem 2 %.**
Při používání stroje na pohyb jiných předmětů nebo při pohybu v šikmé poloze může dojít k úrazům nebo věcným škodám.
-  **Stroj nepoužívejte na broušení schodů nebo nábytku.**
-  **Stroj vždy odkládejte na suchém místě.**
Při odložení stroje na vlhkém místě může dojít k jeho poškození.
-  **Jelikož stroj je velmi těžký, měl by se motor před transportem stroje odmontovat.**
Z důvodů velké hmotnosti jednotlivých částí, na které se dá stroj rozebrat, při transportu stroje postupujte opatrně.
-  **Spouštění a zvedání válce se nesmí provádět ve stoje, ale při pohybu stroje konstantní rychlostí. Na zamezení poškození broušeného povrchu, přibližujte se k místu broušení s rozvahou.**
Broušený povrch se může poškodit, když se stroj nechá běžet na jednom místě s válcem ve styku s povrchem.

3. TECHNICKÉ ÚDAJE

Rozměry brusného pásu	203 × 480 mm
Šířka válce	200 mm
Rychlost pohybu pásu	2700 min ⁻¹
Motor	230 V ~, 50 Hz, 1500 W
Vodící tyč	Výškové nastavení ve 2 polohách.
Ovládací páka	Ovladatelná pomocí rukojetí.
Ochranný jistič motoru	Po uvolnění ovládací páky stroj zastane.
Kolečka	Ø 80 mm, vyměnitelné.
Ložiska	Radiální, kuličková, s trvalou náplní tuku.
Nastavení tlaku na pás	Plynule nastavitelný.
Rozměry stroje	320 × 810 × 1070 mm
Hmotnost netto	45 kg
Hmotnost brutto	56 kg
Standardní vybavení	Vak na prach, síťová šňůra se zástrčkou, klíč pro používání, návod k obsluze a údržbě.
Hlučnost stroje	80,2 dB(A) - trvale měřená hladina hlučnosti, měřena ve vzdálenosti 0,4 m od rukojeti a 1,5 m od podlahy.

4. ČÁSTI STROJE

4.1 Obr. A

Poz. 1
OVLÁDACÍ PÁKA VÁLCE

Poz. 2
VÁLEC

Poz. 3
POUZDRO

Poz. 4
TYČ

Poz. 5
ARETAČNÍ PÁKA

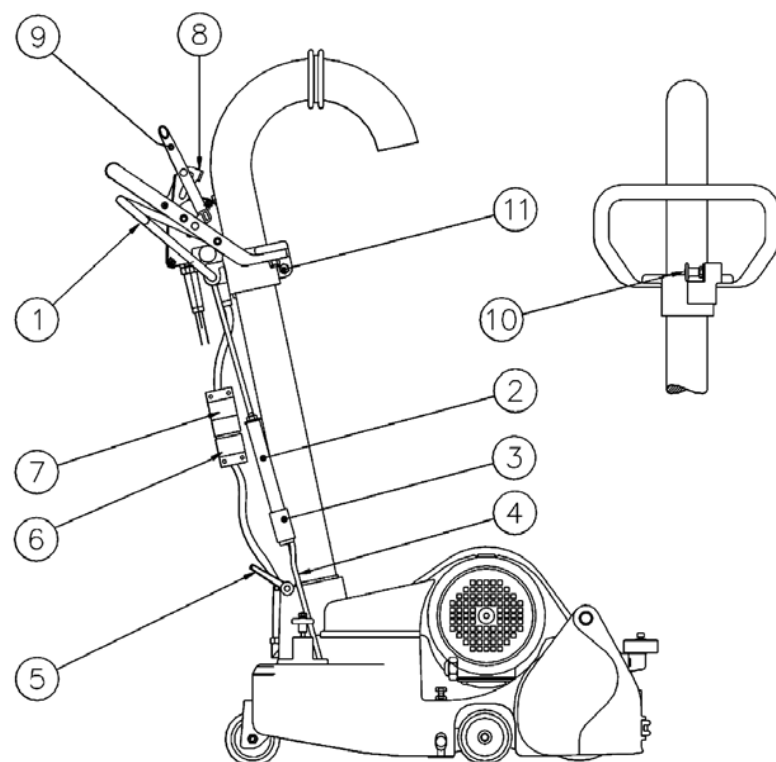
Poz. 6
ZÁSTRČKA

Poz. 7
ZÁSUVKA

Poz. 8
BEZPEČNOSTNÍ VYPÍNAČ

Poz. 9
SPOUŠTĚČ

Poz. 10
POJISTNÉ TLAČÍTKO



4.1 Obr. B

Poz. 1
HŘÍDEL

Poz. 2
KRYT VÁLCE

Poz. 3
NASTAVOVACÍ KOLEČKO

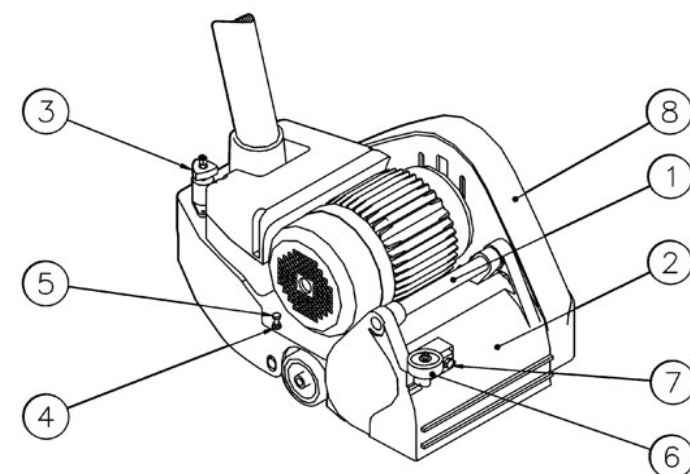
Poz. 4
PROTIMATICE

Poz. 5
ŠROUB

Poz. 6
KOLEČKO NA BROUŠENÍ PŘI STĚNĚ

Poz. 7
FIXOVACÍ ŠROUB

Poz. 8
KRYT ŘEMENE



9. PORUCHY A JEJICH ODSTRAŇOVÁNÍ

PŘÍČINA	ODSTRANĚNÍ
Nedostatečný brusný výkon	
<p>Opotřebený nebo nevhodný brusný pás. Nedostatečný přítlak válců. Nedostatečné napnutí řemene. Opotřebený řemen válců.</p>	<p>Brusný pás vyměňte. Zvětšete přítlak válců. Zvětšete napnutí řemene. Řemen vyměňte.</p>
Nedostatečné otáčky motoru	
<p>Nedostatečné napájecí napětí z důvodu: - nadměrné délky nebo nedostatečného průřezu prodlužovací šňůry - nespolehlivých přípojek - chybného rozběhového kondenzátoru - chybného motoru</p>	<p>Použijte prodlužovací šňůru dostatečné délky a s dostatečným průřezem. Použijte vhodné přípojky.</p>
Rýhy v broušeném povrchu	
<p>Vadný brusný pás. Znečištěné nebo vadné povrchy válců.</p>	<p>Brusný pás vyměňte. Vnější povrch napínacího zařízení vyčistěte. Pogumované válce vyčistěte, opravte nebo vyměňte. Polohu koleček upravte.</p>
Špatně nastavená kolečka.	
Nedostatečné odsávání prachu	
<p>Vak na prach více než z 1/3 plný. Znečištěný vak na prach nebo ucpané póry. Ucpané sací a/nebo výdechové potrubí.</p>	<p>Vak na prach vyprázdněte. Vak potřete, vyprázdněte a vyperte. Vzduchová potrubí vyčistěte.</p>
Motor se nerozběhne	
<p>Vadný bezpečnostní přepínač a kontakty. Vadný rozběhový kondenzátor. Nedostatečné napětí z důvodu nejistých přípojů. Vadný motor. Nedostatečné napětí.</p>	<p>Napětí a přípoje zkontrolujte.</p>
Spálená místa na broušeném povrchu	
<p>Opotřebený brusný pás. Nadměrný tlak na válce. Příliš tenký brusný pás.</p>	<p>Brusný pás vyměňte. Snížte tlak na válce. Použijte větší brusný pás.</p>

7. ÚDRŽBA

Na udržení dobré pracovní kondice stroje je potřebná pravidelná kontrola a údržba následujících částí stroje.

7.1 BRUSNÁ KOMORA

Z brusné komory pravidelně vysajte prach, aby nepřekážel v normální funkci napínacího zařízení.

7.2 VÁLCE

Vnější povrchy napínacího zařízení a brusných válců pravidelně kontrolujte. Případné nečistoty odstraňte.

7.3 KOLEČKA

Nečistoty z tělesa stroje a koleček odstraňte. Nečistoty mohou způsobit vlny na broušeném povrchu.

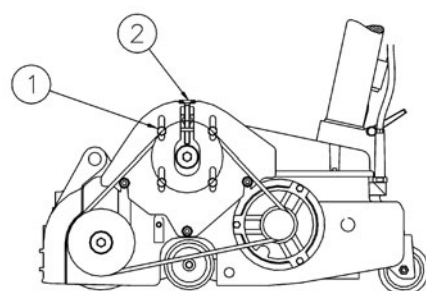
7.4 VAK NA PRACH

Vak na prach demontujte a energicky ním potřáste, aby se prach uvolnil. Vak převraťte naruby a vyperte jej ve studené vodě v pračce, aby se zamezilo ucpání pórů a tím i snížení sacího výkonu.

7.5 NAPNUTÍ ŘEMENŮ

Napnutí řemenů zkontrolujte po každých 500 hodinách provozu následovně:

1. **KRYT ŘEMENE** (obr. A/poz. 8) odstraňte.
2. **ŠROUBY** (obr. D/poz. 1) uvolněte.
3. Řemen napněte pomocí **NASTAVOVACÍHO ŠROUBU** (obr. H/poz. 2).
4. Motor pomocí **ŠROUBŮ** (obr. H/poz. 1) opět zafixujte.



 **V případě zjištění opotřebení řemenu se řemen musí vyměnit.**

7.6 KULIČKOVÁ LOŽISKA

Kuličková ložiska podle následujícího schématu pravidelně kontrolujte na opotřebení nebo poškození:

Kolečka	po prvních 2500 hodinách
Kotouč na napínání řemenů	po prvních 2500 hodinách
Hřídel ventilátoru	po prvních 2500 hodinách
Válec napínacího zařízení	po prvních 2500 hodinách
Brusný válec	po prvních 5000 hodinách
Hřídel motoru	po prvních 5000 hodinách

8. NÁHRADNÍ DÍLY

Vždy používejte pouze **originální** náhradní díly. Při použití jiných než originálních náhradních dílů nebo při opravách a nastavování stroje v jiném než autorizovaném servisním středisku, záruka, jakož i z ní plynoucí nároky, zanikají.

5. PŘENÁŠENÍ STROJE

 **Jelikož stroj je velmi těžký, měly by jej přenášet dvě osoby.**

5.1 PŘENÁŠENÍ JEDNOU OSOBOU

Na zjednodušení přenášení lze stroj rozebrat na dvě části:

- **Odsávací roura a partie rukojeti,**
- **Kryt s válcem a motorem.**

Demontáž vodící tyče:

 **Zástrčku síťové šňůry vytáhněte ze zásuvky!**

1. **OVLÁDACÍ PÁKU VÁLCE** (obr. A/poz. 1) posuňte dopředu a **POUZDRO** (obr. A/poz. 3) posuňte nahoru. **TYČ** (obr. A/poz. 4) uvolněte z **VÁLCE** (obr. A/poz. 2).
2. **ZÁSTRČKU** (obr. A/poz. 6) otáčením proti směru pohybu hodinových ručiček uvolněte ze **ZÁSUVKY** (obr. A/poz. 7).
3. **PÁKU** (obr. A/poz. 5) povolte a tyč vytáhněte.

 **Na přenášení krytu, stroj uchopte za hřídel (obr. B/poz. 1) a za spodní část krytu.**

5.2 PŘENÁŠENÍ DVĚMA OSOBAMI

1. Jedna osoba uchopí rukojeti vodící tyče.
2. Druhá osoba zvedne stroj za **HŘÍDEL** (obr. B/poz. 1) krytu pásu.

5.3 SLOŽENÍ PO PŘENÁŠENÍ

1. Vodící tyč zasuňte do těla stroje a zajistěte **PÁKOU** (obr. A/poz. 5).
2. **TYČ** (obr. A/poz. 4) zasuňte do **VÁLCE** (obr. A/poz. 2) a **POUZDRO** (obr. A/poz. 3) posuňte dolů.
3. **ZÁSTRČKU** (obr. A/poz. 6) otáčením ve směru pohybu hodinových ručiček spojte se **ZÁSUVKOU** (obr. A/poz. 7).
4. Válec pomocí **OVLÁDACÍ PÁKY VÁLCE** (obr. A/poz. 1) zvedněte nahoru.

6. POUŽÍVÁNÍ / NASTAVENÍ STROJE

6.1 UVEDENÍ DO PROVOZU



Stroj při běžícím motoru držte za rukojeti.
Stroj při běžícím motoru nepouštějte.
Stroj neuvádějte do provozu s otevřeným krytem řemenu a pásu.
Stroj vždy nechte běžet s vakem na prach ve správné poloze.



Stroj používejte v dobře větraných prostorech.

1. Obeznamte se se strojem a přečtete si všechny výstražné a bezpečnostní pokyny. Přesvědčte se, že všichni uživatelé stroje si přečetli tuto příručku.
2. Vak na prach nasadte na koleno a na přírubu kolena přivažte lanko.
3. Zástrčku síťové šňůry připojte do zásuvky.



Síťová zásuvka musí odpovídat zástrčce síťové šňůry. Na zamezení rizika úrazu elektrickým proudem musí být zásuvka uzemněna a chráněna jističem (20 A).



Před broušením dodržte prosím následující zásady:
- Síťová šňůra musí procházet mimo broušenou trasu.
- Válec musí být před spuštěním stroje zvednutý.

4. Válec zaháknutím **OVLÁDACÍ PÁKY VÁLCE** (obr. A/poz. 1) zvedněte z podlahy.
5. **KRYT VÁLCE** (obr. B/poz. 2) vytočte nahoru.
6. **BEZPEČNOSTNÍ VYPÍNAČ** (obr. A/poz. 8) uvolněte a **SPOUŠTĚČ** (obr. A/poz. 9) stiskněte, dokud se motor nerozběhne.
7. Páku spouštěče podržte stisknutou a **POJISTNÉ TLAČÍTKO** (obr. A/poz. 10) pusťte.
8. Na uvedení stroje do provozu, **OVLÁDACÍ PÁKU VÁLCE** (obr. A/poz. 1) potlačte dopředu.



Po skončení práce nejdřív zvedněte válec zaháknutím ovládací páky válce a pak pusťte páku spouštěče.



Používejte pouze brusné válce z tkaniny 480 x 200 mm pro odstředivý brusný válec.

6.2 REGULACE BRUSNÉHO TLAKU

Při nastavování tlaku válce na podlahu **NASTAVOVACÍM KOLEČKEM** (obr. B/poz. 3) postupujte následovně:



OTÁČENÍ VE SMĚRU POHYBU HODINOVÝCH RUČÍČEK: tlak válce se sníží
OTÁČENÍ PROTI SMĚRU POHYBU HODINOVÝCH RUČÍČEK: tlak se zvýší

6. POUŽÍVÁNÍ / NASTAVENÍ STROJE

6.3 REGULACE KOLEČEK

v rovině, rovnoběžné s osou válce.

1. Povoláním **PROTIMATICE** (obr. B/poz. 4)
2. Zvednutím, resp. snížením konce válce na straně bočního krytu otáčením **ŠROUBU** (obr. B/poz. 5).



VE SMĚRU POHYBU HODINOVÝCH RUČÍČEK: konec válce se zvedne
PROTI SMĚRU POHYBU HODINOVÝCH RUČÍČEK: konec válce se sníží

3. Po nastavení správné polohy válce šroub zajistěte **PROTIMATICÍ** (obr. B/poz. 4).

6.4 NASTAVENÍ VÝŠKY RUKOJETI



Zástrčku síťové šňůry vytáhněte ze zásuvky.

1. **OVLÁDACÍ PÁKU VÁLCE** (obr. A/poz. 1) přesuňte dopředu a **POUZDRO** (obr. A/poz. 3) posuňte nahoru. **TYČ** (obr. A/poz. 4) uvolněte z **VÁLCE** (obr. A/poz. 2).
2. **ŠROUB** (obr. A/poz. 11) na uvolnění rukojeti povolte.
3. Rukojeť lze nyní v rozsahu dorazů výškově nastavit.
4. **ŠROUB** (obr. A/poz. 11) na upevnění opět utáhněte, **TYČ** (obr. A/poz. 4) zasuňte do válce a **POUZDRO** (obr. A/poz. 3) posuňte dolů.
5. Válec pomocí **OVLÁDACÍ PÁKY VÁLCE** (obr. A/poz. 1) zvedněte.

6.5 NASTAVENÍ KOLEČKA PRO BROUŠENÍ PODÉL STĚNY

Na zamezení poškození soklu nebo stěny během broušení podél stěny, je na stroji upevněn malý držák s volným kolečkem.



Kolečko na broušení podél stěny je ve správné poloze, když je stroj s kolečkem, dotýkajícím se stěny, vzdálen od stěny cca 8 mm.

KOLEČKO NA BROUŠENÍ PODÉL STĚNY (obr. B/poz. 6) se před broušením musí správně nastavit:

1. Povoláním **FIXOVACÍHO ŠROUBU** (obr. B/poz. 7)
2. Kolečko na broušení podél stěny nastavte do požadované polohy a šroub opět zablokujte.

6.6 MONTÁŽ BRUSNÉHO VÁLCE

Válcovitý **BRUSNÝ PÁS (VÁLEC)** (obr. C/poz. 2) nasadte na **VÁLEC** (obr. C/poz. 1).



Brusný pás musí přecházet z válce cca 1,5 mm.

Poškozený nebo opotřebený brusný pás ihned vyměňte!
V opačném případě hrozí riziko jeho roztržení, což může vést k poškození stroje nebo podlahy!

